



CREW*13
Education Development Plan
Chiang Mai University



**คู่มือการดำเนินงานและเสนอโครงการยุทธศาสตร์
ตามแผนพัฒนาการศึกษามหาวิทยาลัยเชียงใหม่
ระยะที่ 13 (พ.ศ. 2566 - 2570)
ปรับปรุงปีงบประมาณ พ.ศ. 2568**

กองแผนงาน สำนักงานมหาวิทยาลัย
มหาวิทยาลัยเชียงใหม่
VERSION 1: กุมภาพันธ์ 2568

สารบัญ

1. แผนพัฒนาการศึกษา มหาวิทยาลัยเชียงใหม่ ระยะที่ 13 (พ.ศ. 2566 - 2570) ปรับปรุงปีงบประมาณ พ.ศ. 2568	1
2. การสนับสนุนแหล่งงบประมาณ	3
3. หน่วยงานที่รับผิดชอบการดำเนินงานเพื่อขับเคลื่อนหัวข้อยุทธศาสตร์.....	4
4.การเสนอโครงการเพื่อขับเคลื่อนยุทธศาสตร์	7
5.การบริหารโครงการ	8
6.การขออนุมัติปิดโครงการ	15
7.คำนิยาม ตัวชี้วัดในแต่ละ ACTION PLAN	17
7.1 แผนปฏิบัติการที่ 1 ส่งเสริมงานวิจัยที่นำไปสู่การพัฒนาที่ยั่งยืน ตามตัวชี้วัดของ SDGs.....	21
7.2 แผนปฏิบัติการที่ 2 ส่งเสริมการสร้างต้นแบบนวัตกรรมบนฐานความเชี่ยวชาญของมหาวิทยาลัย	25
7.3 แผนปฏิบัติการที่ 3 ส่งเสริมการนำงานวิจัย ต้นแบบ นวัตกรรมและองค์ความรู้ สู่งานใช้ประโยชน์ ทั้งในเชิงสังคมหรือเชิงพาณิชย์	33
7.4 แผนปฏิบัติการที่ 4 ส่งเสริมการผลิตกำลังคนที่ตอบสนองต่อตลาดงานในอนาคตตามความต้องการของผู้เรียนและผู้ใช้บัณฑิต	40
7.5 แผนปฏิบัติการที่ 5 ส่งเสริมการจัดการศึกษาสำหรับคนทุกช่วงวัย	42
10.ภาคผนวก/ข้อมูลที่เกี่ยวข้อง.....	45
10.1 ความสอดคล้องและเชื่อมโยงกับแผนในระดับต่าง ๆ.....	45

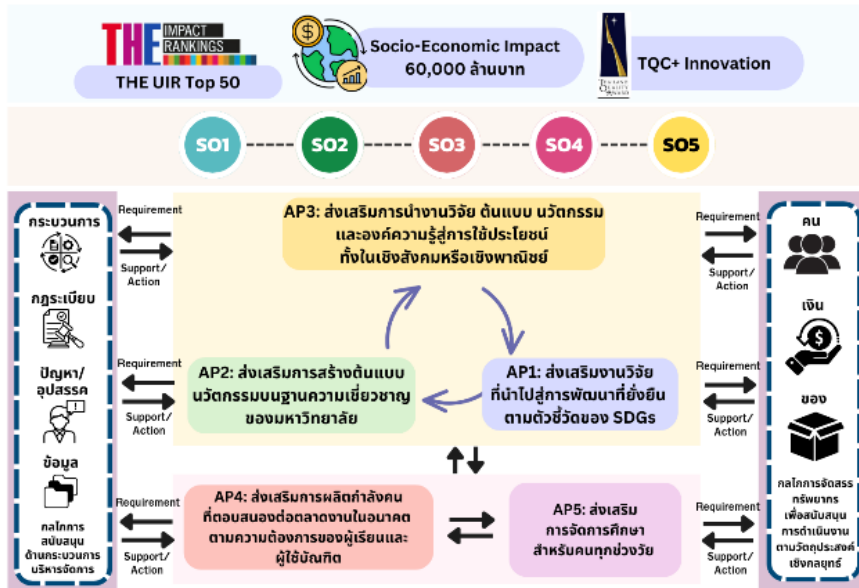


1. แผนพัฒนาการศึกษา มหาวิทยาลัยเชียงใหม่ ระยะที่ 13 (พ.ศ. 2566 - 2570) ปรับปรุง ปีงบประมาณ พ.ศ. 2568

แผนพัฒนาการศึกษามหาวิทยาลัยเชียงใหม่ ระยะที่ 13 (พ.ศ. 2566 – 2570) เป็นแผนกลยุทธ์ที่มีเป้าหมายเพื่อขับเคลื่อนมหาวิทยาลัยเชียงใหม่โดยรวม ให้สามารถตอบสนองต่อเป้าหมายยุทธศาสตร์ชาติและความต้องการของผู้มีส่วนได้ส่วนเสีย ทั้งในระดับพื้นที่และประเทศ โดยได้รับความเห็นชอบจากที่ประชุมสภามหาวิทยาลัยเชียงใหม่ ครั้งที่ 9/2564 เมื่อวันที่ 25 กันยายน 2564 ทั้งนี้ด้วยสถานการณ์ทั้งภายในและภายนอกมีการเปลี่ยนแปลงอย่างรวดเร็ว รวมทั้งการเข้ามาของเทคโนโลยีใหม่ ๆ อย่างต่อเนื่อง มหาวิทยาลัยจึงใช้โอกาสที่ได้ดำเนินการมาถึงระยะครึ่งแผน (ปีงบประมาณ พ.ศ. 2566 - 2570) ทบทวนปัจจัยภายนอกทั้งในมิติสังคม เทคโนโลยี เศรษฐกิจ สิ่งแวดล้อม และการเมืองหรือนโยบายภาครัฐ (STEEP) ปัจจัยภายในผลลัพธ์การดำเนินการที่ผ่านมา ตลอดจนทบทวนและเรียนรู้กระบวนการจัดทำแผนและการนำแผนสู่การปฏิบัติ นำมาสู่การปรับแผนพัฒนาการศึกษามหาวิทยาลัยเชียงใหม่ ระยะที่ 13 (พ.ศ. 2566 - 2570) ปรับปรุงปีงบประมาณ พ.ศ. 2568 ซึ่งได้รับความเห็นชอบจาก ที่ประชุมสภามหาวิทยาลัยเชียงใหม่ ครั้งที่ 12/2567 เมื่อวันที่ 21 ธันวาคม 2567 โดยยังคงวิสัยทัศน์ที่ได้กำหนดไว้ตั้งแต่ต้นแผนพัฒนาการศึกษามหาวิทยาลัยเชียงใหม่ ระยะที่ 13 (พ.ศ. 2566 - 2570) คือ มหาวิทยาลัยเชียงใหม่เป็น “มหาวิทยาลัยชั้นนำที่รับผิดชอบต่อสังคมเพื่อการพัฒนาที่ยั่งยืน ด้วยนวัตกรรม” และมีเป้าหมายวิสัยทัศน์ในปี 2570 ไว้ 3 ข้อ ได้แก่ 1) ได้รับการจัดอันดับ Time Higher Education University Impact Ranking อยู่ใน 50 อันดับแรกของโลก 2) สร้างผลกระทบทางเศรษฐกิจและสังคม (Socio-Economic Impact) มากกว่า 60,000 ล้านบาท และ 3) ได้รับรางวัล Thailand Quality Class Plus (Innovation): TQC+ (Innovation)

เพื่อให้บรรลุเป้าหมายวิสัยทัศน์ดังกล่าว มหาวิทยาลัย ได้กำหนดวัตถุประสงค์เชิงกลยุทธ์ เพื่อส่งเสริมความยั่งยืน 5 ด้าน ได้แก่ SO1: ส่งเสริมการพัฒนาที่ยั่งยืนด้านพลังงาน สิ่งแวดล้อม และนวัตกรรมฐานชีวภาพ SO2: ส่งเสริมการพัฒนาที่ยั่งยืนด้านนวัตกรรมการแพทย์ สุขภาพ และการดูแลผู้สูงอายุ SO3: ส่งเสริมการพัฒนาที่ยั่งยืนด้านล้านนาสร้างสรรค์ SO4: ส่งเสริมการพัฒนาที่ยั่งยืนด้านการจัดการศึกษาเพื่อรองรับทักษะแห่งอนาคต SO5: ส่งเสริมการใช้ประโยชน์จากงานวิจัย นวัตกรรม และการเชื่อมโยงสู่ความร่วมมือระดับโลก

ทั้งนี้ ในการนำแผนกลยุทธ์สู่การปฏิบัติไปยังส่วนงานนั้น เพื่อให้เกิดการบูรณาการทำงานร่วมกันระหว่างส่วนงานต่าง ๆ ในมหาวิทยาลัย และเป็นการผสมผสานพลังความเข้มแข็งของหน่วยงานภายในให้สามารถตอบโจทย์การขับเคลื่อนแผนงานร่วมกัน มหาวิทยาลัยจึงขับเคลื่อนแผนกลยุทธ์สู่แผนปฏิบัติไปยังส่วนงาน ในรูปแบบแผนปฏิบัติการ 5 แผน และ 2 กลไกสนับสนุน ดังนี้



จากแผนภาพความเชื่อมโยงแผนปฏิบัติการและกลไกการสนับสนุน มหาวิทยาลัยมุ่งเน้นการดำเนินงานเพื่อขับเคลื่อนวัตถุประสงค์เชิงกลยุทธ์ตามแผนพัฒนาการศึกษามหาวิทยาลัยเชียงใหม่ ระยะที่ 13 (พ.ศ. 2566 - 2570) ปรับปรุงปีงบประมาณ พ.ศ. 2568 ผ่านแผนปฏิบัติการ (Action Plan: AP) ดังนี้

AP1: ส่งเสริมงานวิจัยที่นำไปสู่การพัฒนาที่ยั่งยืน ตามตัวชี้วัดของ SDGs

AP2: ส่งเสริมการสร้างต้นแบบนวัตกรรมบนฐานความเชี่ยวชาญของมหาวิทยาลัย

AP3: ส่งเสริมการนำงานวิจัย ต้นแบบนวัตกรรม และองค์ความรู้สู่การใช้ประโยชน์ ทั้งในเชิงสังคมหรือเชิงพาณิชย์

AP4: ส่งเสริมการผลิตกำลังคนที่ตอบสนองต่อตลาดงานในอนาคต ตามความต้องการของผู้เรียนและผู้ใช้บัณฑิต

AP5: ส่งเสริมการจัดการศึกษาสำหรับคนทุกช่วงวัย

โดยในแต่ละแผนปฏิบัติการจะมีการบูรณาการการดำเนินงานร่วมกันเพื่อส่งต่อองค์ความรู้ ความเชี่ยวชาญ และผลงานระหว่างกัน โดยจะกระจายอยู่ในแต่ละวัตถุประสงค์เชิงกลยุทธ์ (SO) ทั้ง 5 ด้านอันเป็นความเชี่ยวชาญของมหาวิทยาลัย เพื่อให้การทำงานมีการบูรณาการร่วมกันระหว่างยุทธศาสตร์ โดยมีกลไกการสนับสนุนการดำเนินงาน ดังนี้

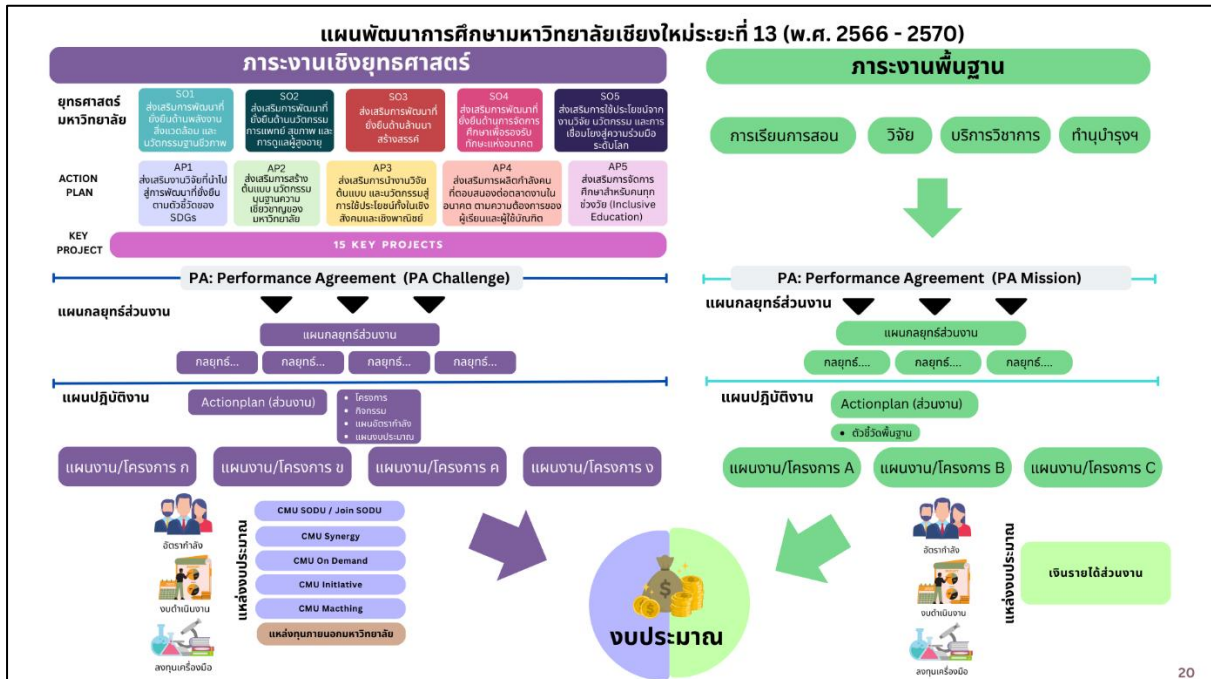
1. กลไกการสนับสนุนด้านการบริหารจัดการ เป็นกลไกสนับสนุนที่จะรับเอาความต้องการ หรือรวบรวมปัญหาอุปสรรคในการดำเนินงานของแต่ละแผนปฏิบัติการ มาพิจารณาเพื่อนำไปออกแบบและปรับปรุงกระบวนการทำงานให้มีความยืดหยุ่น คล่องตัว มีการนำเทคโนโลยีมาใช้ เพื่อให้การดำเนินงานของแต่ละแผนปฏิบัติการสามารถดำเนินงานได้อย่างมีประสิทธิภาพ

2. กลไกการจัดสรรทรัพยากรเพื่อสนับสนุนการดำเนินงานตามยุทธศาสตร์ ทั้งในด้านบุคลากร (การพัฒนาทักษะ กำลังคน) ด้านการจัดสรรงบประมาณที่เหมาะสม และการจัดหาเครื่องมือ อุปกรณ์ที่สำคัญหรือจำเป็นในการดำเนินงาน โดยมหาวิทยาลัยจะรวบรวมความต้องการหรือปัญหาในเรื่องดังกล่าว มาพิจารณา เพื่อหาแนวทางที่เหมาะสมในการสนับสนุนการดำเนินงานของแต่ละแผนปฏิบัติการ



2. การสนับสนุนแหล่งงบประมาณ

การสนับสนุนงบประมาณเพื่อดำเนินการขับเคลื่อนยุทธศาสตร์ตามแผนพัฒนาการศึกษา มหาวิทยาลัยเชียงใหม่ ระยะเวลา 13 ในรูปแบบงบประมาณประจำปี (Annual Budget) และ งบประมาณรายจ่ายข้ามปี (Multiyear Budget) โดยมีรูปแบบการจัดสรรงบประมาณ 5 แนวทาง ดังนี้



1. CMU SODU สนับสนุนงบประมาณผ่านหน่วยขับเคลื่อนการดำเนินงานตามเป้าหมายเชิงกลยุทธ์ (STRATEGIC OBJECTIVES DRIVING UNIT: SODU) ภายใต้ภารกิจที่ต้องบูรณาการการทำงานร่วมกับส่วนงานต่าง ๆ ภายในมหาวิทยาลัยเพื่อตอบโจทย์การขับเคลื่อนยุทธศาสตร์ของมหาวิทยาลัยร่วมกัน.
2. CMU On Demand สนับสนุนงบประมาณในโครงการที่มหาวิทยาลัยกำหนด เพื่อตอบโจทย์การขับเคลื่อนยุทธศาสตร์ของมหาวิทยาลัย
3. CMU Synergy สนับสนุนงบประมาณภายใต้กรอบที่มหาวิทยาลัยกำหนด โดยส่วนงานเสนอ โครงการภายใต้กรอบฯ ที่กำหนด และส่วนงานนำทรัพยากรมาร่วมกัน เพื่อตอบโจทย์การขับเคลื่อนยุทธศาสตร์ของมหาวิทยาลัย
4. CMU Open Initiatives สนับสนุนงบประมาณในโครงการริเริ่มใหม่ ๆ ที่ส่วนงานต้องการนำเสนอเพื่อการพัฒนาและตอบโจทย์การขับเคลื่อนตามเป้าหมายยุทธศาสตร์ของมหาวิทยาลัย
5. CMU Matching สนับสนุนงบประมาณ Matching ให้กับส่วนงานที่สามารถหางบประมาณจากแหล่งงบประมาณภายนอกมหาวิทยาลัย และร่วมขับเคลื่อนเป้าหมายยุทธศาสตร์ของมหาวิทยาลัย

3. หน่วยงานที่รับผิดชอบการดำเนินงานเพื่อขับเคลื่อนหัวข้อยุทธศาสตร์

เป็นหน่วยงานที่มหาวิทยาลัยมองเห็นว่ามีความพร้อมทำหน้าที่เป็นหน่วยขับเคลื่อนการดำเนินงานตามเป้าหมายแต่ละ Action Plan โดยทำงาน Platform-based การบูรณาการทำงานกับหน่วยงานข้าม Silo เพื่อทำหน้าที่

1. พิจารณาคัดเลือกโครงการย่อยที่ตอบโจทย์เป้าหมายในหัวข้อยุทธศาสตร์ที่ได้รับมอบหมาย
2. เสนอโครงการตามภารกิจที่ได้รับมอบหมายจากมหาวิทยาลัย
3. เป็นตัวกลางในการสนับสนุนทรัพยากรและงบประมาณที่เหมาะสม (ประเภทการสนับสนุนงบประมาณขึ้นกับการพิจารณาของคณะกรรมการขับเคลื่อนฯ)
4. ติดตามผลการดำเนินงานตามเป้าหมายเพื่อเสนอคณะอนุกรรมการฯ/คณะกรรมการขับเคลื่อนยุทธศาสตร์

แบ่งออกเป็น 3 ประเภท ได้แก่

1) หน่วยขับเคลื่อนการดำเนินงานเป้าหมายเชิงกลยุทธ์ (SODU)

มอบหมายหน่วยงานที่มีศักยภาพ เป็นหน่วยขับเคลื่อนโดยดำเนินการในลักษณะแพลตฟอร์มที่มีการบูรณาการความร่วมมือของ หน่วยงาน คณะ สถาบัน ให้สามารถตอบโจทย์การขับเคลื่อนแผนงานที่สำคัญร่วมกัน เพื่อแก้ไขรูปแบบการทำงานที่ต่างคนต่างทำ (Silo) และทำให้เกิดการประสานพลังความเข้มแข็งใหม่ ๆ

โดยมหาวิทยาลัยสนับสนุนทรัพยากรและงบประมาณที่เหมาะสมผ่าน SODU และกำหนดเป้าหมายตัวชี้วัดและกรอบเวลาการดำเนินงานที่ชัดเจน

2) หน่วยดำเนินงานตามพันธกิจ (Function Unit)

มอบหมายหน่วยงานที่มีพันธกิจที่จะต้องเพิ่มการทำงานเชิงรุก ตามหัวข้อยุทธศาสตร์ของวัตถุประสงค์เชิงกลยุทธ์ (SO)

3) คณะทำงาน (Working Group)

กรณีที่หัวข้อยุทธศาสตร์ภายใต้วัตถุประสงค์เชิงกลยุทธ์ไม่สามารถดำเนินงานด้วยหน่วยงานใดหน่วยงานหนึ่งและจำเป็นต้องบูรณาการความร่วมมือจากหลายหน่วยงาน มหาวิทยาลัยจะมอบหมายการดำเนินงานในลักษณะคณะทำงาน

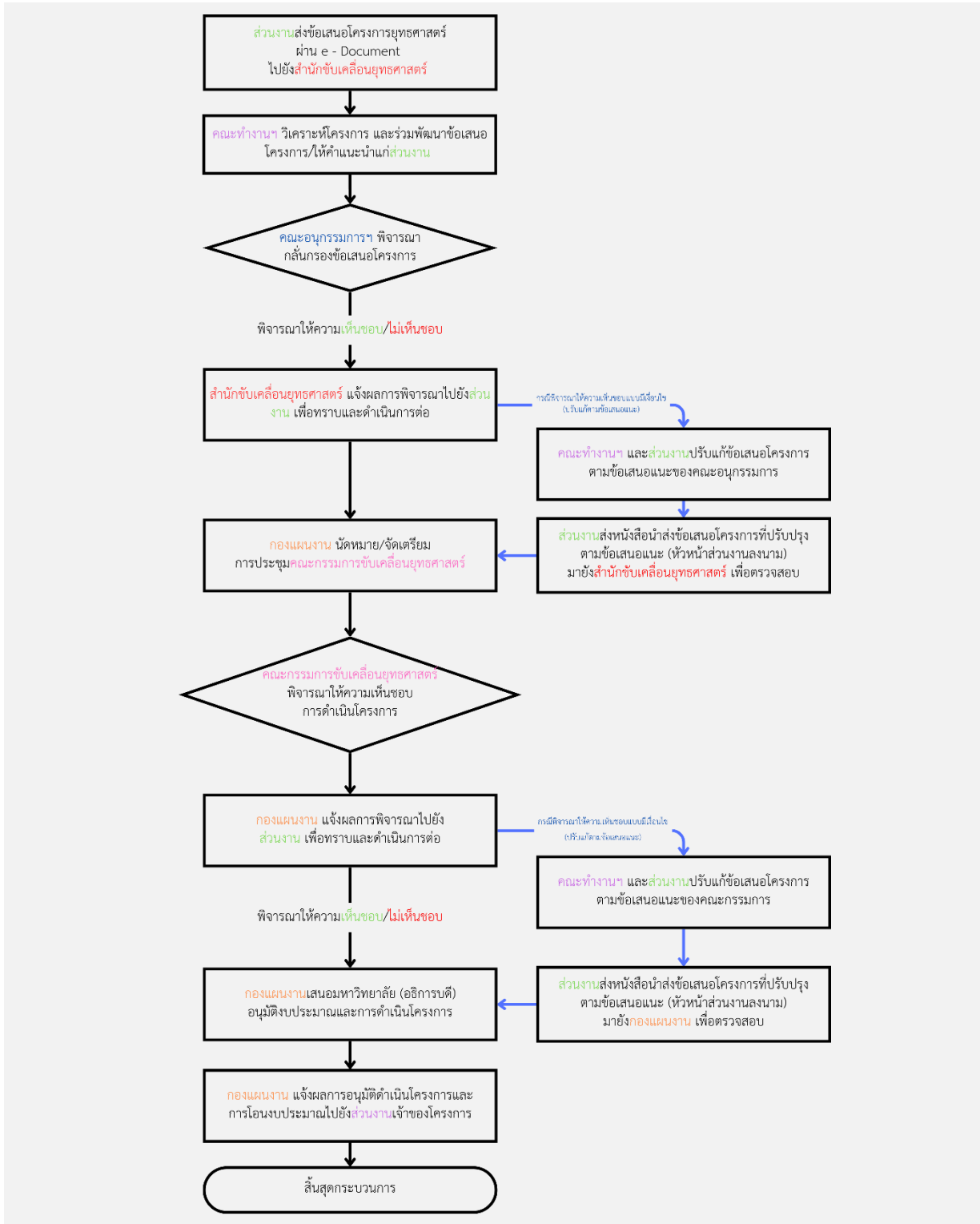
ตารางแสดงหน่วยงานรับผิดชอบขับเคลื่อนหัวข้อยุทธศาสตร์

หัวข้อยุทธศาสตร์ (Agenda) ภายใต้วัตถุประสงค์เชิงกลยุทธ์ (SO)	รายละเอียด	หน่วยงานขับเคลื่อนยุทธศาสตร์	รูปแบบ
AP1: ส่งเสริมงานวิจัยที่นำไปสู่การพัฒนาที่ยั่งยืน ตามตัวชี้วัดของ SDGs	ส่งเสริมงานวิจัยตาม CMU Research Consortiums ทั้ง 9 ด้าน	<ul style="list-style-type: none"> สำนักงานบริหารงานวิจัย 	Function Unit
AP2: ส่งเสริมการสร้างต้นแบบนวัตกรรมบนฐานความเชี่ยวชาญของมหาวิทยาลัย	พัฒนาสู่การเป็นมหาวิทยาลัยที่มีความเป็นกลางทางคาร์บอน Carbon Neutral University	<ul style="list-style-type: none"> สถาบันวิจัยและพัฒนาพลังงานนครพิงค์ 	SODU
	พัฒนาต้นแบบนวัตกรรมด้านนวัตกรรมฐานชีวภาพที่สามารถตอบสนองต่อความต้องการและนำร่องใช้ในมหาวิทยาลัย	<ul style="list-style-type: none"> ศูนย์นวัตกรรมอาหารและบรรจุภัณฑ์ 	SODU
	พัฒนาต้นแบบนวัตกรรมด้านการแพทย์และสุขภาพ และการดูแลผู้สูงอายุ ที่สามารถตอบสนองต่อความต้องการและนำร่องใช้ในมหาวิทยาลัย	<ul style="list-style-type: none"> สำนักบริหารนวัตกรรม โรงพยาบาลมหาราชนครเชียงใหม่ สำนักบริการเทคโนโลยีสารสนเทศ 	Working group
	พัฒนาต้นแบบนวัตกรรมด้านล้านนาสร้างสรรค์ที่สามารถตอบสนองต่อความต้องการและนำร่องใช้ในมหาวิทยาลัย	<ul style="list-style-type: none"> สำนักส่งเสริมศิลปวัฒนธรรมและล้านนาสร้างสรรค์ 	SODU
	พัฒนาต้นแบบนวัตกรรมด้านการจัดการศึกษาที่รองรับทักษะแห่งอนาคตและนำร่องใช้ในมหาวิทยาลัย	<ul style="list-style-type: none"> ศูนย์นวัตกรรมการสอนและการเรียนรู้ วิทยาลัยการศึกษาลดชีวิตมหาวิทยาลัยเชียงใหม่ 	Working group
	ยกระดับต้นแบบนวัตกรรมให้มีพร้อมใช้สำหรับการนำไปใช้ประโยชน์ที่ตรงความต้องการของผู้ใช้งานจริง	<ul style="list-style-type: none"> สำนักบริหารนวัตกรรม 	SODU
	ส่งเสริมการแก้ไขปัญหา และพัฒนาศักยภาพตามความต้องการของชุมชน	<ul style="list-style-type: none"> สำนักงานบริหารงานวิจัย 	Function Unit

หัวข้อยุทธศาสตร์ (Agenda) ภายใต้วัตถุประสงค์เชิงกลยุทธ์ (SO)	รายละเอียด	หน่วยงานขับเคลื่อนยุทธศาสตร์	รูปแบบ
AP3: ส่งเสริมการนำงานวิจัย ต้นแบบนวัตกรรม และองค์ความรู้สู่การใช้ประโยชน์ ทั้งในเชิงสังคมหรือเชิงพาณิชย์	ส่งเสริมการนำผลงานนวัตกรรมที่เกิดจากองค์ความรู้ของมหาวิทยาลัยไปใช้ประโยชน์ในเชิงสังคมและเชิงนโยบายสาธารณะ	<ul style="list-style-type: none"> สำนักงานบริหารงานวิจัย สำนักบริหารนวัตกรรม 	Working group
	ส่งเสริมการนำผลงานนวัตกรรมที่เกิดจากองค์ความรู้ของมหาวิทยาลัยไปใช้ประโยชน์ในเชิงพาณิชย์	<ul style="list-style-type: none"> สำนักบริหารนวัตกรรม 	Function Unit
	ส่งเสริมการบ่มเพาะธุรกิจผ่านแพลตฟอร์มการสร้างผู้ประกอบการของมหาวิทยาลัยเชียงใหม่ (Startup & Spin-off Incubation)	<ul style="list-style-type: none"> สำนักบริหารนวัตกรรม 	SODU
AP4: ส่งเสริมการผลิตกำลังคนที่ตอบสนองต่อตลาดงานในอนาคต ตามความต้องการของผู้เรียนและผู้ใช้บัณฑิต	ส่งเสริมการพัฒนา/ปรับปรุงหลักสูตรที่ตอบสนองความต้องการของผู้เรียนและผู้ใช้บัณฑิตที่ตอบสนองต่อตลาดงานในอนาคต	<ul style="list-style-type: none"> วิทยาลัยการศึกษาดลอดชีวิต กองพัฒนานักศึกษา สำนักทะเบียนและประมวลผล สำนักพัฒนาคุณภาพการศึกษา ศูนย์นวัตกรรมการสอนและการเรียนรู้ 	Working group
	AP5: ส่งเสริมการจัดการศึกษาสำหรับคนทุกช่วงวัย		
	สนับสนุนการสร้างความเสมอภาคทางการศึกษาให้คนทุกกลุ่มให้มีโอกาสเข้าถึงการศึกษาในมหาวิทยาลัยเชียงใหม่		

4. การเสนอโครงการเพื่อขับเคลื่อนยุทธศาสตร์

มหาวิทยาลัยเชียงใหม่ได้ดำเนินงานเพื่อขับเคลื่อนแผนพัฒนาการศึกษา มหาวิทยาลัยเชียงใหม่ ระยะเวลาที่ 13 (พ.ศ. 2566 - 2570) ปรับปรุงปีงบประมาณ พ.ศ. 2568 ผ่านการดำเนินโครงการเพื่อขับเคลื่อนยุทธศาสตร์ ที่ดำเนินงานโดยหน่วยงานขับเคลื่อนยุทธศาสตร์ในแต่ละประเด็นและเปิดโอกาสให้ส่วนงานเข้ามามีส่วนร่วม ผ่านการเสนอโครงการที่สอดคล้องกับตัวชี้วัดตามแผนยุทธศาสตร์ ที่สามารถจัดทำข้อเสนอโครงการและเสนอต่อมหาวิทยาลัยพิจารณาอนุมัติดำเนินโครงการและงบประมาณ ได้โดยตลอดภายใต้กรอบระยะเวลาของแผนฯ 13 (ปีงบประมาณ พ.ศ. 2566 - 2570) โดยไม่ต้องรอรอบปีงบประมาณ โดยมีขั้นตอนดังนี้



5.การบริหารโครงการ

ภายหลังมหาวิทยาลัยอนุมัติให้ดำเนินโครงการเพื่อร่วมขับเคลื่อนแผนยุทธศาสตร์ในระหว่างการดำเนินโครงการส่วนงานเจ้าของโครงการสามารถดำเนินการบริหารโครงการเพื่อให้สอดคล้องกับสภาพการณ์ในแต่ละช่วงระหว่างดำเนินโครงการได้โดยมีประเด็นการบริหารโครงการหลักใน 3 กรณีดังนี้

5.1. การเบี่ยงงบประมาณโครงการ

5.1.1. การเบี่ยงงบประมาณตามวงงานที่กำหนดในโครงการ

5.1.2. การเบี่ยงงบประมาณการดำเนินงานในปีถัดไป

5.2. การเปลี่ยนแปลงรายละเอียดโครงการ

5.2.1. การเปลี่ยนแปลงรายละเอียดกิจกรรมโครงการ

5.2.2. การเปลี่ยนแปลงรายละเอียดงบประมาณโครงการ

5.3. การขยายระยะเวลาดำเนินโครงการและเวลาเบิกจ่ายงบประมาณ

5.3.1. กรณีที่ 1 ส่วนงานขอเงินไว้เบิกเหลือปีโดยได้ดำเนินการก่อนผู้พันรายการงบประมาณไว้ก่อนสิ้นปีงบประมาณ

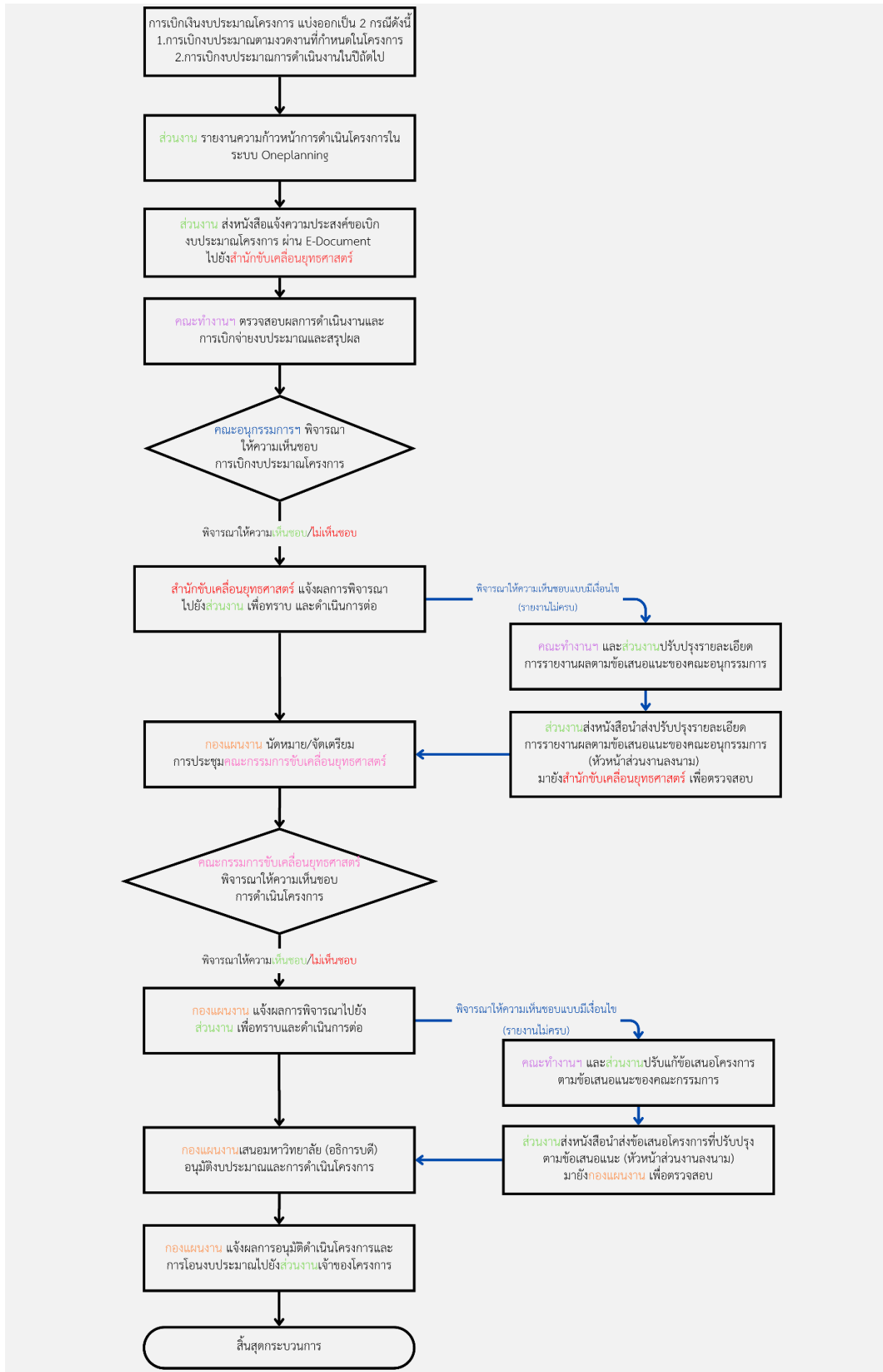
5.3.2. กรณีที่ 2 ส่วนงานขอเงินไว้เบิกเหลือปีโดยผู้พันรายการงบประมาณไม่ทันสิ้นปีงบประมาณหรืออยู่ระหว่างดำเนินการแต่ไม่สามารถเบิกจ่ายได้ทันปีงบประมาณ

5.3.3. กรณีที่ 3 เป็นรายการงบประมาณเงินอุดหนุนประเภทเงินอุดหนุนทั่วไป/ อุดหนุนเฉพาะกิจที่อยู่ระหว่างดำเนินโครงการ และยังไม่ได้เบิกจ่ายออกจากระบบบัญชีของมหาวิทยาลัย

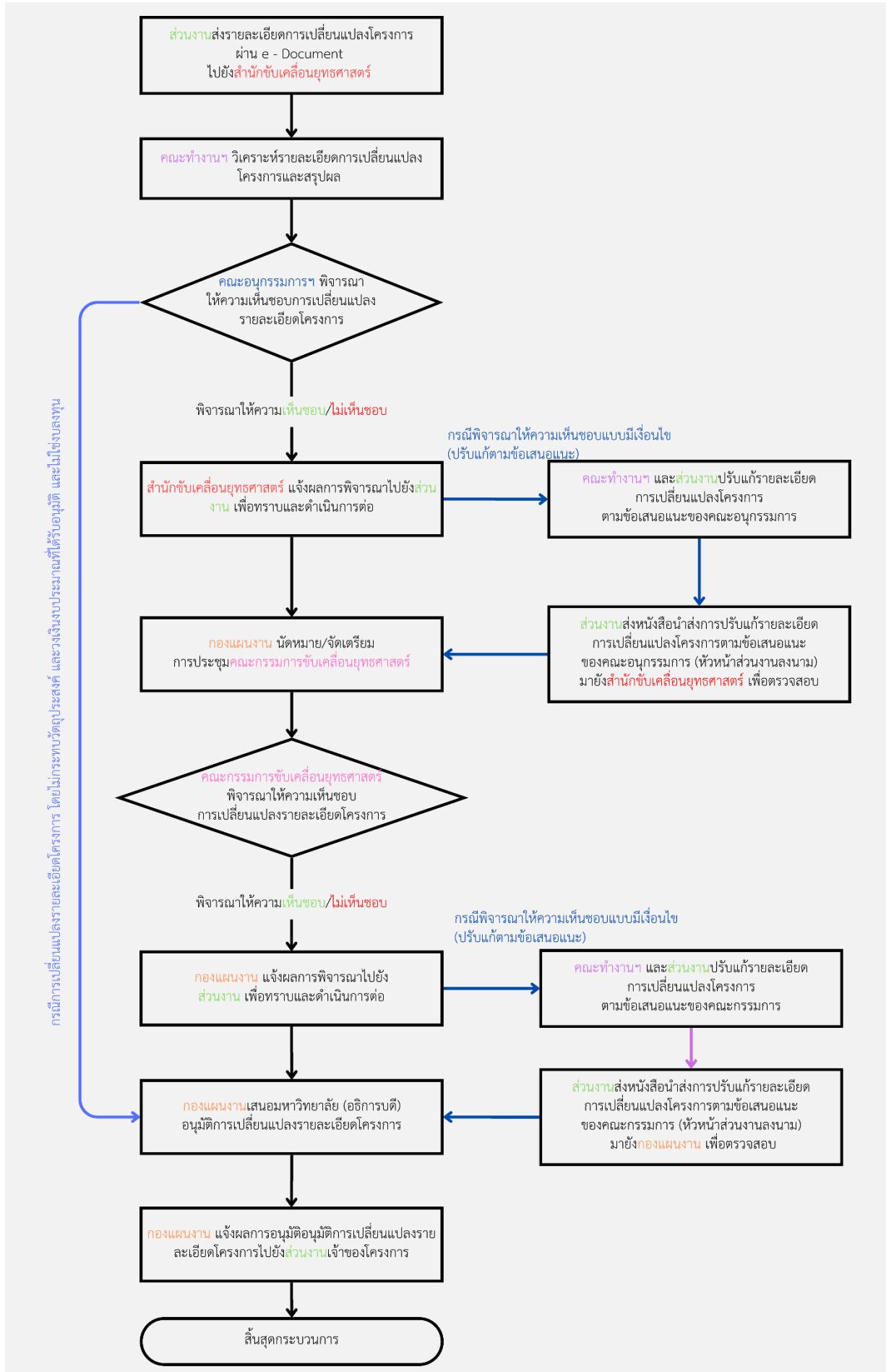
5.3.4. กรณีที่ 4 เป็นรายการงบประมาณเงินอุดหนุนประเภทเงินอุดหนุนทั่วไป/ อุดหนุนเฉพาะกิจที่อยู่ระหว่างดำเนินโครงการ และได้เบิกจ่ายออกจากระบบบัญชีของมหาวิทยาลัยแล้ว

โดยมีขั้นตอนดังนี้

5.1. การเบิกงบประมาณโครงการ



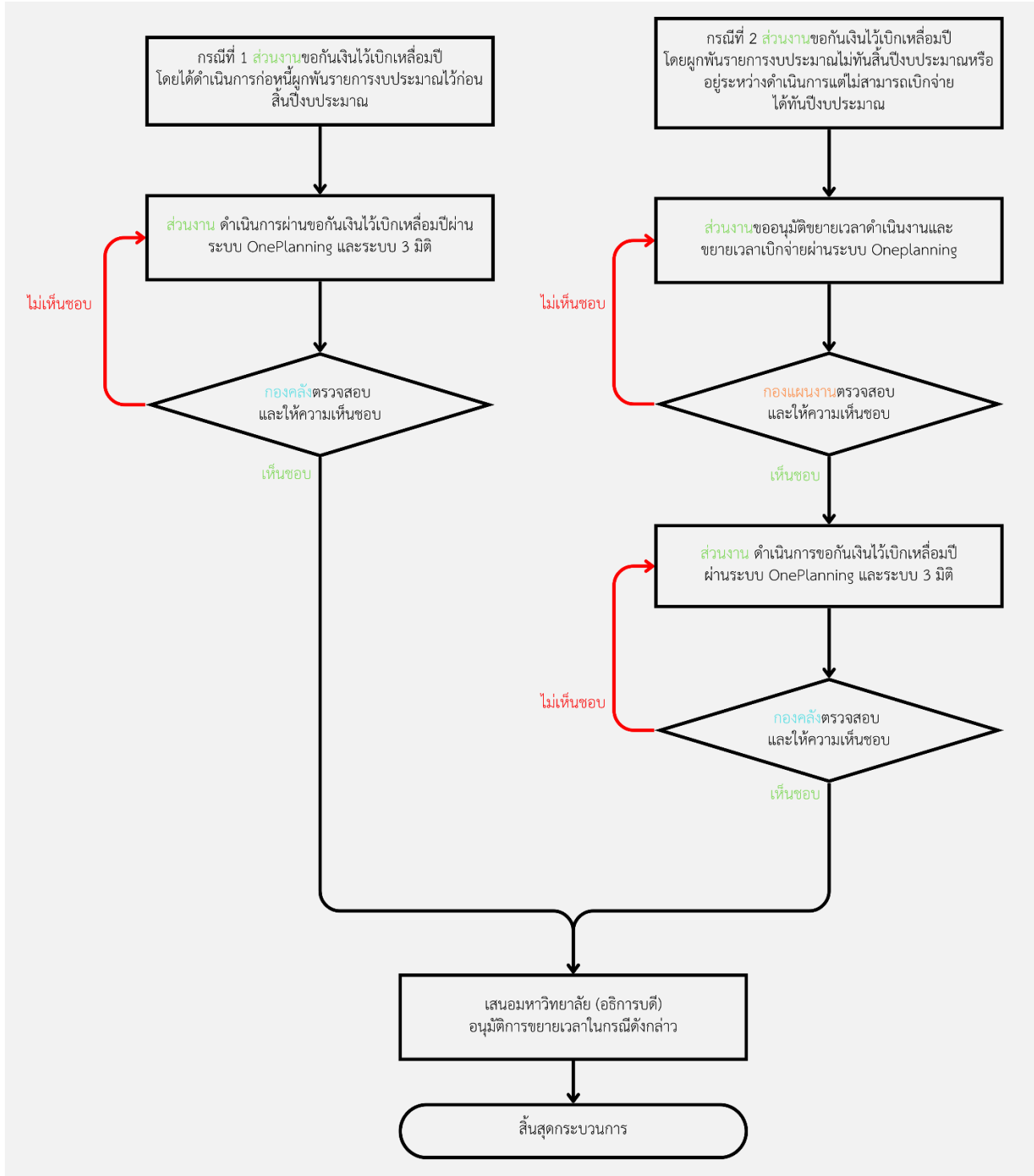
5.2. การเปลี่ยนแปลงรายละเอียดโครงการ



3.3. การขยายระยะเวลาดำเนินโครงการและเวลาเบิกจ่ายงบประมาณ

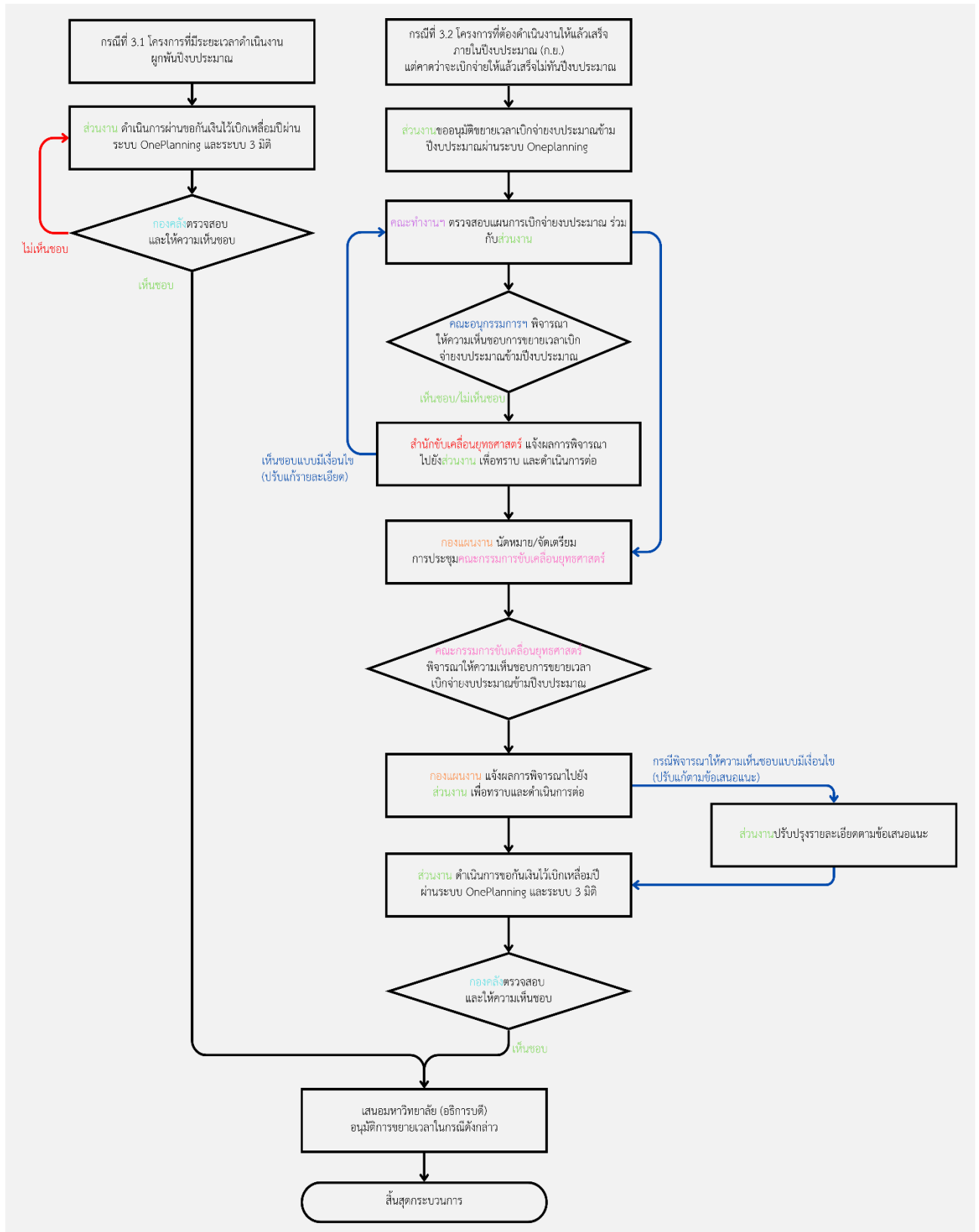
3.3.1. กรณีที่ 1 ส่วนงานขอเงินไว้เบิกเหลือมปีโดยได้ดำเนินการก่อนที่ผู้กพัณรายการงบประมาณไว้ก่อนสิ้นปีงบประมาณ

3.3.2. กรณีที่ 2 ส่วนงานขอเงินไว้เบิกเหลือมปีโดยผู้กพัณรายการงบประมาณไม่ทันสิ้นปีงบประมาณหรืออยู่ระหว่างดำเนินการแต่ไม่สามารถเบิกจ่ายได้ทันปีงบประมาณ



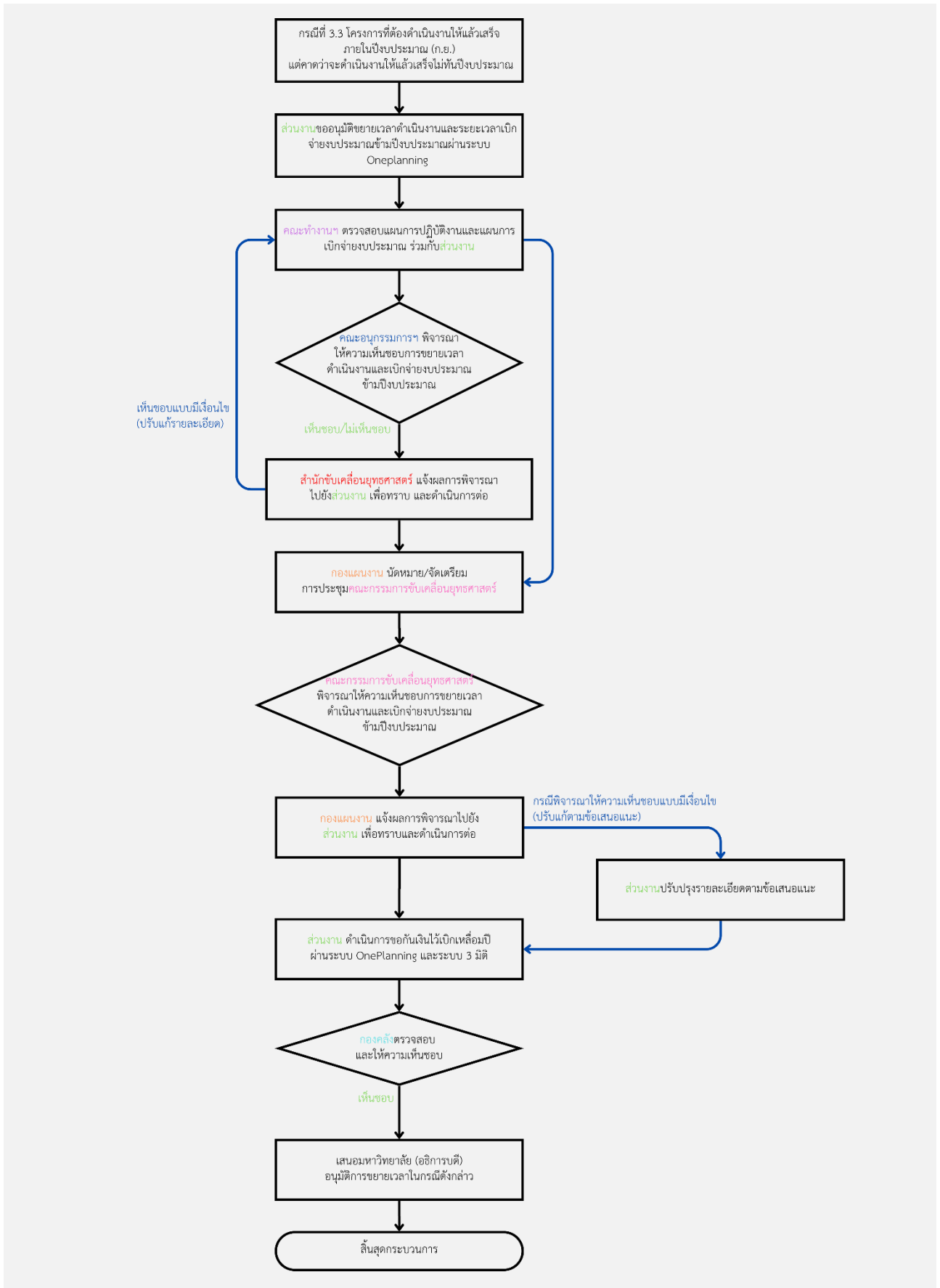
5.3. การขยายระยะเวลาดำเนินโครงการและเวลาเบิกจ่ายงบประมาณ

5.3.3.กรณีที่ 3 เป็นรายการงบประมาณเงินอุดหนุนประเภทเงินอุดหนุนทั่วไป/ อุดหนุนเฉพาะกิจที่อยู่ระหว่างดำเนินโครงการ และยังไม่ได้เบิกจ่ายออกจากระบบบัญชีของมหาวิทยาลัย



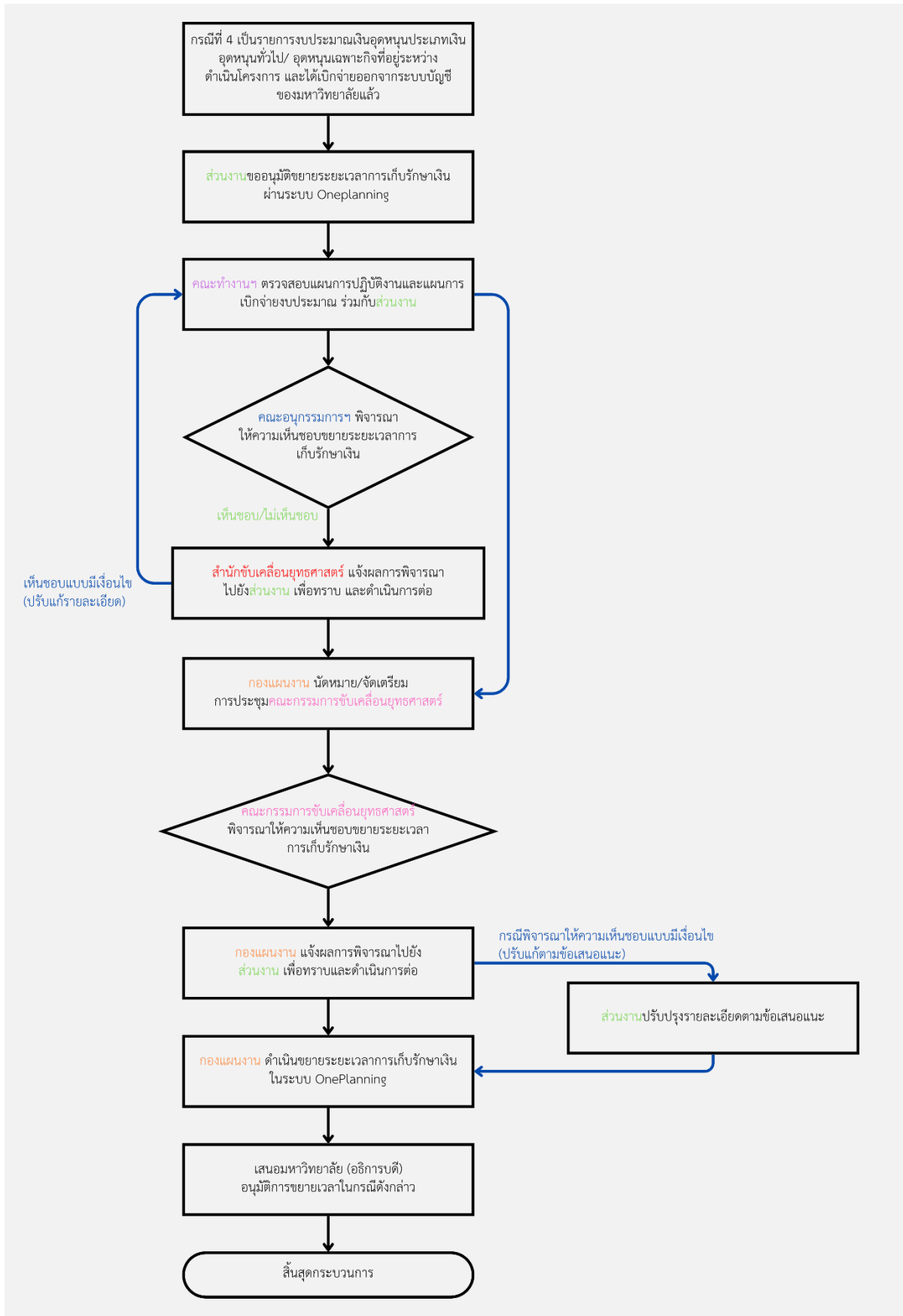
5.3. การขยายระยะเวลาดำเนินโครงการและเวลาเบิกจ่ายงบประมาณ

5.3.3.กรณี 3 เป็นรายการงบประมาณเงินอุดหนุนประเภทเงินอุดหนุนทั่วไป/ อุดหนุนเฉพาะกิจที่อยู่ระหว่างดำเนินโครงการ และยังไม่ได้เบิกจ่ายออกจากระบบบัญชีของมหาวิทยาลัย

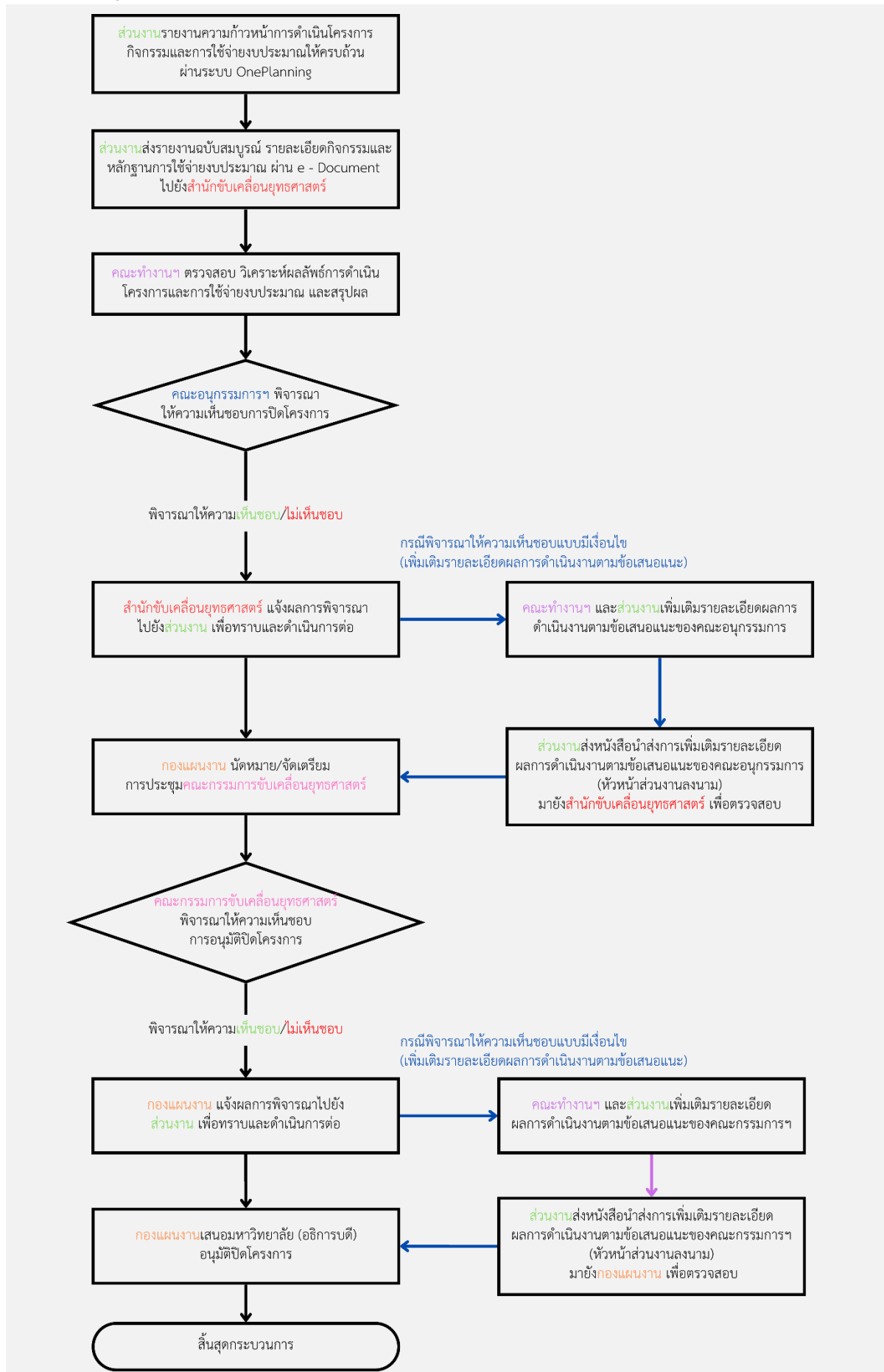


5.3. การขยายระยะเวลาดำเนินโครงการและเวลาเบิกจ่ายงบประมาณ

5.3.3. กรณีที่ 4 เป็นรายการงบประมาณเงินอุดหนุนประเภทเงินอุดหนุนทั่วไป/ อุดหนุนเฉพาะกิจที่อยู่ระหว่างดำเนินโครงการ และได้เบิกจ่ายออกจากระบบบัญชีของมหาวิทยาลัยแล้ว



6. การขออนุมัติปิดโครงการ



สารบัญแบบฟอร์มและเอกสารที่เกี่ยวข้อง

สามารถเข้าถึงไฟล์แบบฟอร์ม/เอกสารที่เกี่ยวข้องได้ผ่านลิงก์ <https://cmu.to/GoQCE>

รหัส	ชื่อฟอร์มหรือเอกสาร
OSM-01	แบบฟอร์มข้อเสนอโครงการยุทธศาสตร์ภายใต้แผนฯ 13
OSM-02	หนังสือนำเสนอโครงการขับเคลื่อนยุทธศาสตร์
OSM-03	หนังสือนำเสนอเบิกงบประมาณตามงวดงาน
OSM-04	หนังสือนำเสนอเบิกงบประมาณในปีถัดไป
OSM-05	หนังสือนำเสนอการเปลี่ยนแปลงรายละเอียดโครงการ-งบประมาณ
OSM-06	หนังสือนำเสนอการเปลี่ยนแปลงหัวหน้าโครงการ
OSM-07	หนังสือนำเสนอการปิดโครงการ
OSM-08	แบบฟอร์มรายงานความก้าวหน้าโครงการ
OSM-09	แบบฟอร์มรายงานฉบับสมบูรณ์
OSM-10	แผนพัฒนาการศึกษามหาวิทยาลัยเชียงใหม่ระยะที่ 13 (พ.ศ. 2566 - 2570) ปรับปรุง ปีงบประมาณ พ.ศ. 2568
OSM-11	แนวปฏิบัติการขยายเวลาโครงการขับเคลื่อนยุทธศาสตร์

7. คำนิยาม ตัวชี้วัดในแต่ละ Action Plan

แผนปฏิบัติการ (Action Plan)	ตัวชี้วัดของแผนปฏิบัติการ (Key Performance Indicator)	โครงการสำคัญ (Key Project)	ตัวชี้วัดผลลัพธ์สำคัญ (Key Result)	วัตถุประสงค์เชิงกลยุทธ์ (SO) ที่เกี่ยวข้อง
AP1: ส่งเสริมงานวิจัยที่นำไปสู่การพัฒนาที่ยั่งยืนตามตัวชี้วัดของ SDGs	KPI1: ผลงานตีพิมพ์ในฐานข้อมูล Scopus ที่สอดคล้องกับ SDGs (เรื่อง)	KP: CMU Research Consortiums)	KR: จำนวนผลงานตีพิมพ์ ในฐานข้อมูล Scopus ที่สอดคล้องกับ SDGs (ผลงาน)	<ul style="list-style-type: none"> SO5: ส่งเสริมการใช้ประโยชน์จากงานวิจัย นวัตกรรม และการเชื่อมโยงสู่ความร่วมมือระดับโลก
			KR: จำนวนผลงานตีพิมพ์ที่มีคุณภาพสูง (ผลงาน)	
			KR: จำนวนผลงานที่ส่งต่อซึ่งผ่านการคัดกรองว่ามีศักยภาพในการนำไปใช้ประโยชน์ (ผลงาน)	
			KR: ทุนวิจัยจากแหล่งทุนภายนอกมหาวิทยาลัย (External Sources Research Grants) (บาท)	
AP2: ส่งเสริมการสร้างต้นแบบนวัตกรรมบนฐานความเชี่ยวชาญของมหาวิทยาลัย	KPI2: ร้อยละการลดลงของก๊าซเรือนกระจกของมหาวิทยาลัย (ร้อยละ) (นับสะสม)	KP: ผลักดันการดำเนินงานเพื่อลดการปล่อยก๊าซเรือนกระจกภายในมหาวิทยาลัย	KR: ปริมาณการลดการปล่อยก๊าซเรือนกระจก หรือ การชดเชยและกักเก็บคาร์บอน (ตันคาร์บอนไดออกไซด์เทียบเท่า: tonCO ₂ eq)	<ul style="list-style-type: none"> SO1: ส่งเสริมการพัฒนาที่ยั่งยืนด้านพลังงาน สิ่งแวดล้อม และนวัตกรรมฐานชีวภาพ
	KPI3: จำนวนต้นแบบนวัตกรรมที่นำร่องใช้ในมหาวิทยาลัย (ผลงาน)	KP: ต้นแบบนวัตกรรม ที่สามารถตอบสนองความต้องการภายในมหาวิทยาลัย (Stewardship)	KR: จำนวนต้นแบบนวัตกรรม ที่พัฒนาขึ้นด้วยความเชี่ยวชาญของ มหาวิทยาลัยและตอบสนองความต้องการของผู้ใช้จริง (ผลงาน)	



แผนปฏิบัติการ (Action Plan)	ตัวชี้วัดของแผนปฏิบัติการ (Key Performance Indicator)	โครงการสำคัญ (Key Project)	ตัวชี้วัดผลลัพธ์สำคัญ (Key Result)	วัตถุประสงค์เชิงกลยุทธ์ (SO) ที่เกี่ยวข้อง
AP2: ส่งเสริมการสร้างต้นแบบนวัตกรรมบนฐานความเชี่ยวชาญของมหาวิทยาลัย	KPI4: จำนวนต้นแบบนวัตกรรมที่มีศักยภาพและได้รับการยกระดับความพร้อมเพื่อเข้าสู่กระบวนการนำไปใช้งานจริง (ผลงาน)	KP: การยกระดับและเพิ่มประสิทธิภาพของต้นแบบนวัตกรรม (Readiness Level: RL 4 - 7) เพื่อให้เกิดความพร้อมใช้ และตอบสนองความต้องการของผู้ใช้งาน	ติดตามและรายงานผลลัพธ์สำคัญผ่านกิจกรรมที่ก่อให้เกิดผลลัพธ์ตาม KPI โดยตรงโดยไม่ต้องคล้อย KR	<ul style="list-style-type: none"> SO5: ส่งเสริมการใช้ประโยชน์จากงานวิจัยนวัตกรรม และการเชื่อมโยงสู่ความร่วมมือระดับโลก
AP3: ส่งเสริมการนำงานวิจัยต้นแบบ นวัตกรรมและองค์ความรู้สู่การใช้ประโยชน์ทั้งในเชิงสังคม หรือเชิงพาณิชย์	KPI5: จำนวนชุมชนที่ได้รับผลกระทบเชิงเศรษฐกิจ สังคม หรือสิ่งแวดล้อม จากการนำองค์ความรู้/ผลงานของมหาวิทยาลัยไปใช้ประโยชน์อย่างน้อย 3 เท่า (แห่ง) (นับสะสม)	KP: ส่งเสริมการนำองค์ความรู้ / ผลงาน ไปใช้ประโยชน์ในการพัฒนาชุมชน/สังคม	ติดตามและรายงานผลลัพธ์สำคัญผ่านกิจกรรมที่ก่อให้เกิดผลลัพธ์ตาม KPI โดยตรงโดยไม่ต้องคล้อย KR	<ul style="list-style-type: none"> SO1: ส่งเสริมการพัฒนาที่ยั่งยืนด้านพลังงาน สิ่งแวดล้อม และนวัตกรรมฐานชีวภาพ SO2: ส่งเสริมการพัฒนาที่ยั่งยืนด้านนวัตกรรมทางการแพทย์ สุขภาพ และการดูแลผู้สูงอายุ SO3: ส่งเสริมการพัฒนาที่ยั่งยืนด้านล้านนาสร้างสรรค์ SO5: ส่งเสริมการใช้ประโยชน์จากงานวิจัยนวัตกรรม และการเชื่อมโยงสู่ความร่วมมือระดับโลก
	KPI6: จำนวนผลงานที่ถูกนำไปใช้ประโยชน์ในเชิงสังคม เจริญนโยบายสาธารณะ หรือ เชิงพาณิชย์ (ผลงาน)	KP: ส่งเสริมการนำผลงานไปใช้ประโยชน์ในเชิงสังคมหรือเชิงนโยบายสาธารณะ	KR: ผลงานที่นำไปใช้ประโยชน์ในเชิงสังคมหรือเชิงนโยบายสาธารณะ (ผลงาน)	<ul style="list-style-type: none"> SO1: ส่งเสริมการพัฒนาที่ยั่งยืนด้านพลังงาน สิ่งแวดล้อม และนวัตกรรมฐานชีวภาพ SO2: ส่งเสริมการพัฒนาที่ยั่งยืนด้านนวัตกรรมทางการแพทย์ สุขภาพ และการดูแลผู้สูงอายุ



แผนปฏิบัติการ (Action Plan)	ตัวชี้วัดของแผนปฏิบัติการ (Key Performance Indicator)	โครงการสำคัญ (Key Project)	ตัวชี้วัดผลลัพธ์สำคัญ (Key Result)	วัตถุประสงค์เชิงกลยุทธ์ (SO) ที่เกี่ยวข้อง
				<ul style="list-style-type: none"> SO3: ส่งเสริมการพัฒนาที่ยั่งยืนด้านล้านนาสร้างสรรค์ SO5: ส่งเสริมการใช้ประโยชน์จากงานวิจัย นวัตกรรม และการเชื่อมโยงสู่ความร่วมมือระดับโลก
		KP: ส่งเสริมการนำผลงานไปใช้ประโยชน์ในเชิงพาณิชย์	KR: ผลงานที่นำไปใช้ประโยชน์เชิงพาณิชย์ (ผลงาน)	<ul style="list-style-type: none"> SO5: ส่งเสริมการใช้ประโยชน์จากงานวิจัย นวัตกรรม และการเชื่อมโยงสู่ความร่วมมือระดับโลก
		KP: ส่งเสริมการบ่มเพาะธุรกิจผ่านแพลตฟอร์มการสร้างผู้ประกอบการของ มช. (Startup & Spin-off Incubation)	KR: ธุรกิจ Startup / Spin-Off ที่ได้รับ การบ่มเพาะธุรกิจผ่านแพลตฟอร์ม การสร้างผู้ประกอบการของ มช. (ธุรกิจ)	<ul style="list-style-type: none"> SO1: ส่งเสริมการพัฒนาที่ยั่งยืนด้านพลังงาน สิ่งแวดล้อม และนวัตกรรมฐานชีวภาพ SO2: ส่งเสริมการพัฒนาที่ยั่งยืนด้านนวัตกรรมการแพทย์ สุขภาพ และการดูแลผู้สูงอายุ SO3: ส่งเสริมการพัฒนาที่ยั่งยืนด้านล้านนาสร้างสรรค์ SO5: ส่งเสริมการใช้ประโยชน์จากงานวิจัย นวัตกรรม และการเชื่อมโยงสู่ความร่วมมือระดับโลก



แผนปฏิบัติการ (Action Plan)	ตัวชี้วัดของแผนปฏิบัติการ (Key Performance Indicator)	โครงการสำคัญ (Key Project)	ตัวชี้วัดผลลัพธ์สำคัญ (Key Result)	วัตถุประสงค์เชิงกลยุทธ์ (SO) ที่เกี่ยวข้อง
AP4: ส่งเสริมการผลิตกำลังคนที่ตอบสนองต่อตลาดงานในอนาคตตามความต้องการของผู้เรียนและผู้ใช้บัณฑิต	KPI7: หลักสูตรใหม่/ปรับปรุงที่มีการบูรณาการเรียนรู้ข้ามศาสตร์หรือมีความร่วมมือกับผู้ใช้บัณฑิตเพื่อเพิ่มขีดความสามารถในการแข่งขันและตอบสนองความต้องการของตลาด (หลักสูตร) (นับสะสม)	KP: พัฒนาหลักสูตรและกิจกรรมที่ส่งเสริม CMU Student DNA เพื่อเพิ่มขีดความสามารถในการแข่งขันและตอบสนองความต้องการของตลาด (Straightening CMU DNA)	ติดตามและรายงานผลลัพธ์สำคัญผ่านกิจกรรมที่ก่อให้เกิดผลลัพธ์ตาม KPI โดยตรงโดยไม่ต้องคลังง KR	<ul style="list-style-type: none"> SO4: ส่งเสริมการพัฒนาที่ยั่งยืนด้านการจัดการศึกษาเพื่อรองรับทักษะแห่งอนาคต
AP5: ส่งเสริมการจัดการศึกษาสำหรับคนทุกช่วงวัย	KPI8: จำนวนผู้เรียนและนักศึกษาในระบบการเรียนรู้ตลอดชีวิตของมหาวิทยาลัยเชียงใหม่ (คน) (นับสะสม)	KP: พัฒนาระบบการเรียนรู้ตลอดชีวิตสำหรับคนทุกช่วงวัยและเพิ่มการเข้าถึงการเรียนรู้	KR: จำนวนผู้เรียนที่ลงทะเบียนเรียนในหลักสูตรผ่านระบบการเรียนรู้ตลอดชีวิตของมหาวิทยาลัยเชียงใหม่ (คน)	<ul style="list-style-type: none"> SO4: ส่งเสริมการพัฒนาที่ยั่งยืนด้านการจัดการศึกษาเพื่อรองรับทักษะแห่งอนาคต
	KPI9: ร้อยละของนักศึกษาแรกเข้าในกลุ่มด้อยโอกาสที่เข้าศึกษาในมหาวิทยาลัย		KP: เสริมสร้างความเข้มแข็งของระบบนิเวศการเรียนรู้ เพื่อความเสมอภาคทางการศึกษา	



7.1 แผนปฏิบัติการที่ 1 ส่งเสริมงานวิจัยที่นำไปสู่การพัฒนาที่ยั่งยืน ตามตัวชี้วัดของ SDGs

ตัวชี้วัดของแผนปฏิบัติการ (KPI) ภายใต้แผนปฏิบัติการที่ 1

ตัวชี้วัดของแผนปฏิบัติการ (KPI)	คำอธิบาย/วิธีการวัด	ข้อมูลที่ต้องรายงาน/หลักฐานเชิงประจักษ์	ค่าเป้าหมาย			รวม
			68	69	70	
KPI1: ผลงานตีพิมพ์ในฐานข้อมูล Scopus ที่สอดคล้องกับ SDGs (เรื่อง)	จำนวนผลงานวิจัยตีพิมพ์ในฐานข้อมูล Scopus หมายถึง จำนวนบทความที่ได้รับการตีพิมพ์ ในวารสารวิชาการระดับนานาชาติในฐานข้อมูล Scopus โดยผลงานที่นำมารายงานจะต้องมีสถานะ เป็น Article in press หรือ Online ณ วันที่รายงาน โดยประเภทของผลงานที่สามารถนำมาใช้รายงาน ได้แก่ Articles, Reviews, Conference Papers, Books และ Book Chapters ทั้งนี้ บทความที่นำมารายงานต้องระบุสังกัด (Affiliation) เป็น มหาวิทยาลัยเชียงใหม่ (Chiang Mai University) และบทความควรมี keywords หรือ Key phrases ที่สำคัญสอดคล้องกับ SDGs โดยอ้างอิงวิธีการนับตาม Times Higher Education University Impact Ranking (THE UIR)	1.จำนวนผลงานตีพิมพ์ที่อยู่ในฐานข้อมูล Scopus ที่สอดคล้องกับ SDGs โดยจำแนกข้อมูลออกมาเป็นจำนวนผลงานในแต่ละ ออกมาเป็นราย SDGs และ จำแนกข้อมูลออกมาว่าเป็นผลงานที่สอดคล้องกับ SO ไต	1,500	1,600	1,700	4,800

โครงการสำคัญ (Key Project: KP) ภายใต้ตัวชี้วัด KPI1

KP: CMU Research Consortiums

หน่วยงานกำกับดูแล: สำนักงานบริหารงานวิจัย

หน่วยงานดำเนินงาน: คณะ/ส่วนงาน

ประเด็นที่มุ่งเน้น

1) มุ่งสร้างงานวิจัยตาม CMU Research Consortiums ดังนี้

- Frontier/ Deep Tech (กรอบวิจัยย่อย: High Energy Physics, Mathematics, Quantum Technology, Space Technology, Advanced Materials, Carbon Capture Utilization and Storage (CCUS), ชีววิทยาในระดับโมเลกุล (OMICs), Food for The Future)
- Digital & AI (กรอบวิจัยย่อย: AI/ Big Data/ Coding/ Robotic/ Automation/ Metaverse)
- Materials Innovation (กรอบวิจัยย่อย: Biomaterials, Medical devices, Sensor and Biosensor, Waste Utilization, Energy Harvesting and Storage)
- Climate Crisis, Carbon Neutrality (กรอบวิจัยย่อย: PM2.5, Water Management, CO2 Mitigation Technology, CCUS, Green Energy)
- Agriculture, Biodiversity (กรอบวิจัยย่อย: Smart Agriculture, Breeding)
- Herbs, Cosmetic, Supplements, Drugs, High Valued Food (กรอบวิจัยย่อย: Functional Ingredients, Bioactive Ingredients, Functional Food, Novel Food, Bioconversion and Biorefinery)
- Health and Well-being, Aging Society, Pandemics (กรอบวิจัยย่อย: โรคไม่ติดต่อเรื้อรัง โรคติดต่อ โรคอุบัติใหม่ โรคอุบัติซ้ำ โรคในสัตว์เศรษฐกิจ การแพทย์แม่นยำ ชีววัสดุ Next-Generation of Telehealth)
- Tourism & Creative Economy (กรอบวิจัยย่อย: การพัฒนารูปแบบและการจัดการธุรกิจการท่องเที่ยว การพัฒนาผลิตภัณฑ์ การวิจัยการตลาดและพฤติกรรมผู้บริโภคด้านการท่องเที่ยว การพัฒนาและประยุกต์ใช้ดิจิทัลเทคโนโลยีในการท่องเที่ยว)
- Social Engagement (กรอบวิจัยย่อย: การบริหารจัดการทรัพยากร, การเปลี่ยนแปลงสภาพภูมิอากาศ, การพัฒนาเศรษฐกิจฐานรากเพื่อขจัดความยากจนและความเหลื่อมล้ำ, ความมั่นคงทางสุขภาพและความเป็นอยู่ที่ดี, พัฒนานโยบาย ผลงานวิจัย เพื่อสังคมคุณธรรม, พัฒนาพื้นที่นวัตกรรมการศึกษาและเมืองแห่งการเรียนรู้, พัฒนาและประยุกต์ใช้นวัตกรรมสังคมศาสตร์ สังคมศาสตร์ และศิลปกรรมศาสตร์)
- อื่น ๆ

ตัวชี้วัดผลลัพธ์สำคัญ (Key Result: KR)

ตัวชี้วัดสำคัญ	คำอธิบาย/วิธีการวัด	ข้อมูลที่ต้องรายงาน	ค่าเป้าหมาย			รวม
			68	69	70	
KR: จำนวนผลงานตีพิมพ์ ในฐานข้อมูล Scopus ที่สอดคล้องกับ SDGs (ผลงาน)	จำนวนบทความที่ได้รับการตีพิมพ์ ในวารสารวิชาการระดับนานาชาติที่ปรากฏในฐานข้อมูล Scopus ที่สอดคล้องกับ SDGs โดยอ้างอิงวิธีการนับตาม THE-UIR ทั้งนี้ บทความที่นำมารายงานต้องระบุสังกัด (Affiliation) เป็นมหาวิทยาลัยเชียงใหม่ (Chiang Mai University)	1.จำนวนผลงานตีพิมพ์ที่อยู่ในฐานข้อมูล Scopus ที่สอดคล้องกับ SDGs โดยจำแนกข้อมูลออกมาเป็นราย SDGs และ จำแนกความสอดคล้องกับแต่ละ SO ที่อยู่บนฐานข้อมูลของสำนักงานบริหารงานวิจัย	1,500	1,600	1,700	4,800
KR: จำนวนผลงานตีพิมพ์ที่มีคุณภาพสูง (ผลงาน)	จำนวนบทความที่ได้รับการตีพิมพ์ ในวารสารวิชาการระดับนานาชาติที่ปรากฏในฐานข้อมูล Scopus และสอดคล้องกับ SDGs โดยอ้างอิงวิธีการนับตาม THE-UIR มีค่าควอไทล์ 1 หรือ Q1 ซึ่งเป็นกลุ่มวารสารที่ดีที่สุดของสาขาหรือหมวดหมู่ โดยอ้างอิงค่าควอไทล์จาก Scimago Journal & Country Rank (SJR) ทั้งนี้ บทความที่นำมารายงานต้องระบุสังกัด (Affiliation) เป็นมหาวิทยาลัยเชียงใหม่ (Chiang Mai University) โดยจำนวนบทความที่นำมารายงานจะเป็นส่วนหนึ่งของจำนวนผลงานตีพิมพ์ ในฐานข้อมูล Scopus ที่สอดคล้องกับ SDGs (นับซ้ำ)	1.วารสาร/ Quartile ณ ปีที่ได้รับการตีพิมพ์ (ไม่นับปีที่ต่อรับให้ตีพิมพ์) และเป็นการนับผลงานตีพิมพ์ Scopus Q1 ทั้งหมดของมหาวิทยาลัย ของปีก่อนหน้า เนื่องจากข้อมูลปัจจุบัน ยังไม่หมดรอบปีปฏิทิน	900	960	1,020	2,880



ตัวชี้วัดสำคัญ	คำอธิบาย/วิธีการวัด	ข้อมูลที่ต้องรายงาน	ค่าเป้าหมาย			รวม
			68	69	70	
KR: จำนวนผลงานที่ส่งต่อซึ่งผ่านการคัดกรองว่ามีศักยภาพในการนำไปใช้ประโยชน์ (ผลงาน)	ผลงานวิจัยที่มีการคัดกรองว่ามีศักยภาพในการนำไปใช้ประโยชน์ในเชิงสังคมและเชิงพาณิชย์ ผ่านกระบวนการวิเคราะห์และประเมิน (Evaluation) ทั้งในมิติของความคุ้มครองทรัพย์สินทางปัญญา (IP Protection) ความต้องการของผู้ใช้ (Economic Value) ระดับในการพัฒนา (Stage of development) โดยประเมินสถานะของงานวิจัย (TRL/PRL/SRL/CMU RL) ศักยภาพในการยกระดับ (Scale-up Feasibility) ตลอดจนแนวทางในการนำไปใช้เชิงสังคมหรือพาณิชย์	1.ชื่อต้นแบบ เทคโนโลยี/กระบวนการ/ผลิตภัณฑ์/นวัตกรรม ที่มีผลประเมินระดับ RL 3 ขึ้นไป ที่มีการส่งต่อ 2.เอกสารหลักฐานการส่งต่อผลงาน	30	35	40	105
KR: ทุนวิจัยจากแหล่งทุนภายนอกมหาวิทยาลัย (External Sources Research Grants) (บาท)	ทุนวิจัยจากแหล่งทุนภายนอก คือ เงินอุดหนุนเพื่อดำเนินโครงการวิจัย/โครงการบริการวิชาการ และการจ้างดำเนินโครงการวิจัย/การจ้างที่ปรึกษา ซึ่งได้รับจากหน่วยงานภายนอกมหาวิทยาลัยทั้งภาครัฐและเอกชน ในประเทศและต่างประเทศ โดยคิดจากมูลค่าของสัญญาตลอดระยะเวลาเงินทุน (นับครั้งเดียวในปีที่ลงนามสัญญา)	1.จำนวนเงินทุนวิจัยที่ได้รับจากแหล่งทุนภายนอกทั้งในและต่างประเทศ ในปีงบประมาณที่รายงาน, รหัสโครงการในระบบ CMU Research, ปีที่ลงนามสัญญา, ประเภทหน่วยงานที่ให้ทุน จำแนกเป็น หน่วยงานภาครัฐ หรือเอกชน	1,700	1,800	2,000	5,500



7.2 แผนปฏิบัติการที่ 2 ส่งเสริมการสร้างต้นแบบนวัตกรรมบนฐานความเชี่ยวชาญของมหาวิทยาลัย ตัวชี้วัดของแผนปฏิบัติการ (KPI) ภายใต้แผนปฏิบัติการที่ 2

ตัวชี้วัดของแผนปฏิบัติการ (KPI)	คำอธิบาย/วิธีการวัด	ข้อมูลที่ต้องรายงาน	ค่าเป้าหมาย			รวม
			68	69	70	
KPI2: ร้อยละการลดลงของก๊าซเรือนกระจกของมหาวิทยาลัย (ร้อยละ) (นับสะสม)	เป้าหมายของการลดก๊าซเรือนกระจก หมายถึง ปริมาณก๊าซเรือนกระจกที่สามารถลดได้หรือดูดกลับได้เพื่อนำไปสู่ความเป็นกลางทางคาร์บอน ร้อยละของการลดก๊าซเรือนกระจก หมายถึง ร้อยละการของปริมาณก๊าซเรือนกระจกที่สามารถลดได้หรือดูดกลับได้เมื่อเทียบกับกรณีปกติ (baseline)	1.การคำนวณค่า CFO (carbon footprint organization) ของมหาวิทยาลัย ที่รายงานแบบ Real time แสดงผ่านทาง website CMU NET ZERO (http://netzero.cmu.ac.th/web/) โดยรายงานตามปีงบประมาณ ต.ค. - ก.ย.	50	60	70	70

โครงการสำคัญ (Key Project: KP) ภายใต้ตัวชี้วัด KPI 2

1. KP: ผลักดันการดำเนินงานเพื่อลดการปล่อยก๊าซเรือนกระจกภายในมหาวิทยาลัย

หน่วยงานกำกับดูแล: สถาบันวิจัยและพัฒนาพลังงานนครพิงค์

หน่วยงานดำเนินงาน: สถาบันวิจัยและพัฒนาพลังงานนครพิงค์ ร่วมกับคณะ/ส่วนงาน

ประเด็นที่มุ่งเน้น

- มุ่งดำเนินงาน ด้าน Low-Carbon Energy Tracking, Total Energy Consumption และ Commitment to Carbon Neutral University ผ่าน 5 มิติ ดังนี้
 - การบริหารฟุตพริ้นท์องค์กร (Organization GHG Management) ได้แก่ โปรแกรมการมีส่วนร่วมของนักศึกษาและบุคลากร (Low Carbon Change Agents)
 - มาตรการการลดการปล่อยก๊าซเรือนกระจก (Mitigation) ได้แก่ การจัดทำมาตรการประหยัดพลังงานระดับคณะและหน่วยงาน (Faculty-Level Measures)
 - การชดเชยและกักเก็บคาร์บอน(Carbon Offset & Sinks) ได้แก่ เทคโนโลยีการดักจับและจัดเก็บคาร์บอน (CMU Carbon Capture) โครงการปลูกต้นไม้ เพื่อเพิ่มปริมาณแหล่งกักเก็บคาร์บอนให้ได้ตามเป้าหมาย
 - การอบรม หลักสูตร วิจัย และความร่วมมือภายนอก (Education, Research and Outreaches)
 - การปรับตัวและความพร้อมต่อการรับมือ (Adaptation and Resilience) ได้แก่ โครงสร้างพื้นฐานสำหรับ EV ในมหาวิทยาลัย (EV Infrastructure) การเปลี่ยนแปลงยานพาหนะของมหาวิทยาลัยสู่สีเขียว (EV Fleet Transition)

ตัวชี้วัดผลลัพธ์สำคัญ (Key Result: KR)

ตัวชี้วัดสำคัญ	คำอธิบาย/วิธีการวัด	ข้อมูลที่ต้องรายงาน	ค่าเป้าหมาย			รวม
			68	69	70	
KR: ปริมาณการลดการปล่อยก๊าซเรือนกระจก หรือการชดเชยและกักเก็บคาร์บอน (ตันคาร์บอนไดออกไซด์เทียบเท่า: tonCO2eq)	<p>ปริมาณการลดการปล่อยก๊าซเรือนกระจก หรือการชดเชยและกักเก็บคาร์บอน ที่เกิดจากกิจกรรมในมหาวิทยาลัย เช่น</p> <ol style="list-style-type: none"> 1.Solar Roof 2. Solar Collector 3. Biogas Power 4. EV Public Transport 5. เปลี่ยนหลอด LED 6. บำรุงเครื่องปรับอากาศ 7. Organic waste to biogas including livestock waste 8. RDF-1,3+ Reused + Recycle 9. Reprocess to new materials: Street, furniture, Asphaltic 10. Carbon sink 11. Agrovoltaic Projects 12. EV car Centralized Car Management 13. นโยบาย EV สำหรับยานยนต์ใหม่ 14. Smart Boiler 15. เปลี่ยนแอร์ประสิทธิภาพสูง 	<ol style="list-style-type: none"> 1.รายงานปริมาณก๊าซเรือนกระจกที่สามารถกักเก็บได้หรือสามารถลดได้ 2.รายละเอียดโครงการตามแบบฟอร์มสรุปโดยย่อ ผลงานโครงการตามแผนฯ 13 	34,250	40,620	55,100	55,100

ตัวชี้วัดของแผนปฏิบัติการ (KPI) ภายใต้แผนปฏิบัติการที่ 2

ตัวชี้วัดของแผนปฏิบัติการ (KPI)	คำอธิบาย/วิธีการวัด	ข้อมูลที่ต้องรายงาน	ค่าเป้าหมาย			รวม
			68	69	70	
KPI3: จำนวนต้นแบบนวัตกรรมที่นำร่องใช้ในมหาวิทยาลัย (ผลงาน)	จำนวนต้นแบบนวัตกรรมที่นำร่องใช้ในมหาวิทยาลัย หมายถึง ผลิตภัณ์ท์/บริการ/กระบวนการ/การบริหารจัดการ ที่สร้างหรือพัฒนาหรือปรับปรุง ด้วยองค์ความรู้ของมหาวิทยาลัยทั้งการพัฒนาที่ยั่งยืนด้านพลังงาน สิ่งแวดล้อม และนวัตกรรมฐานชีวภาพ การพัฒนาที่ยั่งยืนด้านนวัตกรรม การแพทย์ สุขภาพ และการดูแลผู้สูงอายุ การพัฒนาที่ยั่งยืนด้านล้านนาสร้างสรรค์ การพัฒนาที่ยั่งยืนด้านการจัดการศึกษา เพื่อรองรับทักษะแห่งอนาคตหรืออื่น ๆ ที่เกี่ยวข้องกับฐานความเชี่ยวชาญของมหาวิทยาลัยที่ถูกนำมาทดสอบ ทดลอง ประยุกต์ใช้ภายในมหาวิทยาลัยอย่างเป็นทางการ	1. รายงานสรุปของแต่ละองค์ความรู้/แนวคิด/ต้นแบบ/ระบบ/บริการ/กระบวนการ/ผลิตภัณ์ท์/นวัตกรรม ที่สามารถแสดงให้เห็นถึงประโยชน์ คุณค่าอย่างชัดเจนเป็นรูปธรรม โดยผ่านความเห็นชอบจากคณะผู้เชี่ยวชาญ 2. รายงานหรือผลการประเมินผลงานที่มีระดับความพร้อม Readiness Level 4-7 (TRL, SRL, BRL) 3. อื่นๆ โปรดระบุ	13	14	15	42

โครงการสำคัญ (Key Project: KP) ภายใต้ตัวชี้วัด KPI 3

1. KP: ต้นแบบนวัตกรรมที่สามารถตอบสนองความต้องการภายในมหาวิทยาลัย (Stewardship)

หน่วยงานกำกับดูแล: สำนักงานขับเคลื่อนยุทธศาสตร์

หน่วยงานดำเนินงาน: ศูนย์นวัตกรรมอาหารและบรรจุภัณ์ท์ คณะแพทยศาสตร์ สำนักบริหารนวัตกรรม ศูนย์ส่งเสริมศิลปวัฒนธรรมและล้านนาสร้างสรรค์ ศูนย์นวัตกรรมการสอนและการเรียนรู้ วิทยาลัยการศึกษาตลอดชีวิต ร่วมกับส่วนงาน



ประเด็นที่มุ่งเน้น

- 1) มุ่งดำเนินงานเพื่อผลักดันสู่การเป็น CMU Smart Campus
- 2) มุ่งดำเนินงานด้านเทคโนโลยีชีวภาพและความเป็นกลางทางคาร์บอน
 - สร้างและพัฒนาต้นแบบนวัตกรรมจากฐานชีวภาพที่มีศักยภาพเป็นต้นแบบภายในมหาวิทยาลัย
 - Food Safety and Nutrition (อาหารปลอดภัย และโภชนาการสำหรับทุกวัย)
 - Bio-based Innovation and Future Food (นวัตกรรมจากฐานชีวภาพและอาหารแห่งอนาคต)
 - Sustainable Food and Agriculture (เกษตรและอาหารยั่งยืน)
 - สร้างและพัฒนาต้นแบบนวัตกรรมจากฐานชีวภาพที่ลดผลกระทบและการปรับตัวต่อการเปลี่ยนแปลงสภาพภูมิอากาศ
- 3) มุ่งดำเนินงานด้านนวัตกรรมการแพทย์ สุขภาพ และการดูแลผู้สูงอายุ
 - Sexual and Reproductive Health Care Services for Students และ Mental Health
 - Health Data & Innovation, CMU Healthy University และ Medical Hub ที่เป็นความเชี่ยวชาญของมหาวิทยาลัย
- 4) มุ่งดำเนินงานด้านนวัตกรรมการแพทย์ สุขภาพ และการดูแลผู้สูงอายุ
 - พัฒนาพื้นที่สร้างสรรค์บน 7 พื้นที่หลักที่มีศักยภาพภายในมหาวิทยาลัยด้านล้านนาสร้างสรรค์ ควบคู่ไปกับการถ่ายทอดองค์ความรู้และกิจกรรมสร้างสรรค์ ที่ถูกนำมาทดสอบ ทดลอง ประยุกต์ใช้ภายในมหาวิทยาลัยอย่างเป็นที่ประจักษ์ อาทิ 1) พื้นที่ช่วงพยอม และหอนิทรรศการศิลปวัฒนธรรม มช. 2) สำนักส่งเสริมศิลปวัฒนธรรม และล้านนาสร้างสรรค์ 3) พิพิธภัณฑ์เรือนโบราณล้านนา มช. 4) ศูนย์จารึกล้านนา มช. และศูนย์ข้อมูลล้านนา สำนักหอสมุด 5) ศูนย์ส่งเสริมพถุฒพลังผู้สูงอายุ 6) ศูนย์สถาปัตยกรรมล้านนา (คุ้มเจ้าบุรีรัตน์ มหาอินทร์) และ 7) ช่วงวัฒนธรรม
 - องค์ความรู้/กิจกรรมสร้างสรรค์ 7 Focus Themes ดังนี้ 1) Gastronomy เน้นการพัฒนา ต่อยอด ถ่ายทอดองค์ความรู้ วิถีชีวิต ผ่านอาหารการกินอย่างสร้างสรรค์ 2) Heritage เน้นการพัฒนาภูมิปัญญา ย่าน และเมืองสร้างสรรค์ รวมถึงระบบนิเวศสร้างสรรค์ ผ่านการอนุรักษ์และพัฒนาภูมิปัญญา สร้างให้เกิดกิจกรรมของภูมิปัญญา และพื้นที่สร้างสรรค์ 3) Festival ส่งเสริมประเพณี วัฒนธรรม และกิจกรรมสร้างสรรค์ 4) Wellness เน้นการสร้างสรรค์ส่งเสริมสุขภาพทางเลือก 5) Art and Craft เน้นการพัฒนา ต่อยอดงานศิลปะ หัตถกรรมสร้างสรรค์ 6) Costume เน้นการพัฒนาต่อยอดแนวคิด ผลงาน การออกแบบสร้างสรรค์ ที่เกี่ยวกับเสื้อผ้า เครื่องนุ่งห่ม 7) Performing Music and Media การส่งเสริมการแสดง ดนตรี และสื่อสร้างสรรค์
- 5) มุ่งเน้นการดำเนินงานด้านการพัฒนาต้นแบบนวัตกรรมทางด้านการเรียนการสอนหรือแพลตฟอร์มการเรียนรู้รูปแบบใหม่ ๆ เพื่อนักศึกษา มช.

ตัวชี้วัดผลลัพธ์สำคัญ (Key Result: KR)

ตัวชี้วัดสำคัญ	คำอธิบาย/วิธีการวัด	ข้อมูลที่ต้องรายงาน	ค่าเป้าหมาย			รวม
			68	69	70	
KR: จำนวนต้นแบบนวัตกรรม ที่พัฒนาขึ้นด้วยความเชี่ยวชาญของ มหาวิทยาลัย และตอบสนองความต้องการของผู้ใช้จริง (ผลงาน)	ต้นแบบของผลิตภัณฑ์/กระบวนการ/บริการ/การบริหารจัดการ ด้านความยั่งยืนและนวัตกรรมฐานชีวภาพและความเป็นกลางทางคาร์บอน ด้านนวัตกรรมทางการแพทย์ สุขภาพ และการดูแลผู้สูงอายุ ด้านล้านนาสร้างสรรค์ ด้านการศึกษา เพื่อรองรับทักษะแห่งอนาคต ที่สร้างหรือพัฒนา หรือปรับปรุง ด้วยองค์ความรู้และความเชี่ยวชาญของมหาวิทยาลัยและพร้อมนำไปต่อยอดหรือขยายผลสู่การนำไปทดสอบ/ทดลองใช้ภายในมหาวิทยาลัย โดยอาจสามารถเทียบเคียงเป็นผลงานในระดับ Readiness Level (TRL, SRL, BRL) 4 – 7	1.รายงานสรุปของแต่ละ องค์ความรู้หรือต้นแบบของผลิตภัณฑ์/บริการ/กระบวนการ/การบริหารจัดการ ที่สามารถแสดงให้เห็นถึงประโยชน์คุณค่าอย่างชัดเจนเป็นรูปธรรม โดยผ่านความเห็นชอบจากคณะผู้เชี่ยวชาญ 2. รายงานหรือผลการประเมินผลงานที่มีระดับความพร้อม Readiness Level 4-7 (TRL, SRL, BRL) 3. รายละเอียดโครงการตามแบบฟอร์มสรุปโดยย่อ ผลงานโครงการตามแผนฯ 13	20	25	30	75

ทั้งนี้เพื่อให้การดำเนินโครงการภายใต้ KR: จำนวนต้นแบบนวัตกรรม ที่พัฒนาขึ้นด้วยความเชี่ยวชาญของ มหาวิทยาลัยและตอบสนองความต้องการของผู้ใช้จริง (ผลงาน) สามารถครอบคลุมวัตถุประสงค์เชิงกลยุทธ์ หรือความเชี่ยวชาญของมหาวิทยาลัย จึงมีการแจกแจงตัวชี้วัดผลลัพธ์สำคัญ (KR) เป็นรายประเด็น ดังนี้

- KR: จำนวนต้นแบบนวัตกรรม ที่พัฒนาขึ้นด้วยความเชี่ยวชาญของมหาวิทยาลัยและตอบสนองความต้องการของผู้ใช้จริง ด้านความยั่งยืนและนวัตกรรมฐานชีวภาพและความเป็นกลางทางคาร์บอน
- KR: จำนวนต้นแบบนวัตกรรม ที่พัฒนาขึ้นด้วยความเชี่ยวชาญของมหาวิทยาลัยและตอบสนองความต้องการของผู้ใช้จริง ด้านนวัตกรรมทางการแพทย์ สุขภาพ และการดูแลผู้สูงอายุ
- KR: จำนวนต้นแบบนวัตกรรม ที่พัฒนาขึ้นด้วยความเชี่ยวชาญของมหาวิทยาลัยและตอบสนองความต้องการของผู้ใช้จริง ด้านล้านนาสร้างสรรค์
- KR: จำนวนต้นแบบนวัตกรรม ที่พัฒนาขึ้นด้วยความเชี่ยวชาญของมหาวิทยาลัยและตอบสนองความต้องการของผู้ใช้จริง ด้านการจัดการศึกษาที่รองรับทักษะแห่งอนาคต



ตัวชี้วัดของแผนปฏิบัติการ (KPI) ภายใต้แผนปฏิบัติการที่ 2

ตัวชี้วัดของแผนปฏิบัติการ (KPI)	คำอธิบาย/วิธีการวัด	ข้อมูลที่ต้องรายงาน	ค่าเป้าหมาย			รวม
			68	69	70	
KPI4: จำนวนต้นแบบนวัตกรรมที่มีศักยภาพและได้รับการยกระดับใช้งานจริง (ผลงาน)	<p>Readiness Level 4 – 5 จำนวน เทคโนโลยี/ผลิตภัณฑ์/บริการ/กระบวนการ/การบริหารจัดการที่ได้รับการประเมินศักยภาพในการใช้ประโยชน์ ผ่านกลไกการวิเคราะห์ความต้องการ โอกาส แนวทาง ในการใช้ประโยชน์หรือการพัฒนายกระดับให้มีความพร้อมและเหมาะสมตามแนวทางการใช้ประโยชน์ เพื่อเพิ่มโอกาสในการนำไปใช้ประโยชน์ต่อไป</p> <p>Readiness Level 6 – 7 จำนวน เทคโนโลยี/ผลิตภัณฑ์/บริการ/กระบวนการ/การบริหารจัดการ ที่ได้รับการประเมินศักยภาพในการเข้าสู่ตลาดทั้งในระดับประเทศหรือระดับสากล ที่ได้รับการพัฒนายกระดับให้มีความพร้อมใช้และเหมาะสมตามสภาวะการใช้งานจริง มุ่งเน้นการเพิ่มประสิทธิภาพหรือความปลอดภัย การได้รับการรับรองมาตรฐาน เพื่อประโยชน์ในการต่อยอดร่วมกับภาคอุตสาหกรรมหรือเครือข่ายความร่วมมือ เพื่อเพิ่มโอกาสในการนำไปใช้ประโยชน์ต่อไป</p>	<p>1.จำนวนผลงานที่ได้รับการยกระดับความพร้อม Readiness Level 4-7 (TRL, SRL, BRL)</p> <p>2.รายละเอียดโครงการตามแบบฟอร์มสรุปโดยย่อ ผลงานโครงการตามแผนฯ 13</p>	30	35	40	105

โครงการสำคัญ (Key Project: KP) ภายใต้ตัวชี้วัด KPI 4

1. KP: ยกระดับและเพิ่มประสิทธิภาพของต้นแบบนวัตกรรม (Readiness Level: RL 4 - 7) เพื่อให้เกิดความพร้อมใช้ และตอบสนองความต้องการของผู้ใช้งานจริง
หน่วยงานกำกับดูแล: สำนักบริหารนวัตกรรม

หน่วยงานดำเนินงาน: สำนักบริหารนวัตกรรมร่วมกับส่วนงาน

ประเด็นที่มุ่งเน้น

- 1) การยกระดับและเพิ่มประสิทธิภาพของต้นแบบนวัตกรรม (Readiness Level: RL 4 - 7) เพื่อให้เกิดความพร้อมใช้ และตอบสนองความต้องการของผู้ใช้งาน ผ่านกระบวนการยื่นขอรับความคุ้มครองทรัพย์สินทางปัญญา (IP Proactive) กระบวนการจัดทำแผนที่นำทางของต้นแบบนวัตกรรม (Innovation Roadmap) และการวิจัยร่วมกับภาคเอกชน (Collaborative Research)

คำนิยาม Readiness Level

ระดับความพร้อม	TRL (Technology Readiness Level)	SRL (Societal Readiness Level)	BRL (Business Readiness Level)	CMU-RL (CMU Readiness Level)
1	การศึกษาและทบทวนงานที่เกี่ยวข้องซึ่งมีมาก่อน	การวิเคราะห์ปัญหาและกำหนดความพร้อมของความรู้และเทคโนโลยีทางด้านสังคมที่มี	ตั้งกลุ่มผู้มีความสนใจร่วมกัน	เน้นการนำองค์ความรู้ใหม่หรือผลงานวิจัยพื้นฐานที่ตีพิมพ์ในฐานข้อมูล Scopus
2	การเริ่มศึกษาวิเคราะห์เบื้องต้นเพื่อยืนยันหลักการพื้นฐานทางวิทยาศาสตร์และเทคโนโลยีว่ามีความเป็นไปได้หรือไม่อย่างไร	การกำหนดปัญหา การเสนอแนวคิดในการพัฒนาหรือการแก้ปัญหาและคาดการณ์ผลกระทบที่อาจเกิดขึ้น และระบุผู้มีส่วนได้ส่วนเสียที่เกี่ยวข้อง	กำหนดรูปแบบผลิตภัณฑ์และบริการที่ต้องการนำเสนอ และรูปแบบธุรกิจที่ดำเนินการ รวมทั้งพิจารณาเรื่องทุนสนับสนุนในช่วงต้น (Seed funding)	การพัฒนาองค์ความรู้ใหม่ นวัตกรรม ต้นแบบผลิตภัณฑ์ คู่มือรูปแบบ (แพลตฟอร์ม) ขององค์ความรู้ใหม่ที่เกิดประโยชน์ในเชิงเศรษฐกิจและสังคม
3	การศึกษาเบื้องต้นจากการจำลอง ทดลอง หรือวิเคราะห์เพื่อพิสูจน์หลักการนั้นเป็นไปได้ โดยแสดงเอกสาร proof of concept ซึ่งอาจมีการตีพิมพ์ผลงาน หรือ จดทรัพย์สินทางปัญญา	ศึกษา วิจัย ทดสอบแนวทางการพัฒนาหรือแก้ปัญหาที่กำหนดขึ้นร่วมกับผู้มีส่วนได้ส่วนเสีย	ทดสอบสมมุติฐานเบื้องต้นของรูปแบบธุรกิจ	
4	การทดสอบในห้องปฏิบัติการ แล้วได้ผลตามที่คาดหวัง หลักฐาน คือ วิธีทดสอบที่เชื่อถือได้และผลการทดสอบตามห้องปฏิบัติการ	ตรวจสอบแนวทางการแก้ปัญหาโดยการทดสอบในพื้นที่นำร่องเพื่อยืนยันผลกระทบตามที่คาดว่าจะเกิดขึ้น และดูความพร้อมขององค์ความรู้และเทคโนโลยี	พิจารณาด้านการลงทุนที่จำเป็น	เน้นการนำองค์ความรู้ใหม่หรือผลงานวิจัยพื้นฐานที่พัฒนาจากองค์ความรู้ใหม่ ทั้งนวัตกรรม ต้นแบบผลิตภัณฑ์ คู่มือรูปแบบ (แพลตฟอร์ม) หรือผลงานวิจัยพื้นฐานที่ตีพิมพ์ในฐานข้อมูล Scopus โดยมีการนำผลงานไปทดลองใช้ภายในสภาพแวดล้อมจริง และเกิดการขยายผลจนเป็นต้นแบบห้องปฏิบัติการที่ผ่าน
5	การทดสอบในสภาวะเลียนแบบใกล้เคียงสภาวะจริง	แนวทางการแก้ปัญหาได้รับการตรวจสอบ ถูกนำเสนอแก่ผู้มีส่วนได้ส่วนเสียที่เกี่ยวข้อง	วางแผนและเตรียมความพร้อมในการลงทุน เช่น กำหนดรูปแบบธุรกิจและความเป็นเจ้าของในธุรกิจร่วมกับพันธมิตรแหล่งทุน	



ระดับ ความพร้อม	TRL (Technology Readiness Level)	SRL (Societal Readiness Level)	BRL (Business Readiness Level)	CMU-RL (CMU Readiness Level)
6	การทดสอบในสภาวะเลียนแบบใกล้เคียงสภาวะจริง ภายใต้การควบคุมปัจจัยสำเร็จและล้มเหลว มีการสร้างต้นแบบแล้วนำไปทดสอบในสภาวะเลียนแบบใกล้เคียงสภาวะจริง	ผลการศึกษานำไปประยุกต์ใช้ในสิ่งแวดล้อมอื่น และดำเนินการกับผู้มีส่วนได้ส่วนเสียที่เกี่ยวข้องเพื่อให้ได้ข้อเสนอแนะเบื้องต้นเพื่อให้เกิดผลกระทบที่เป็นไปได้	เตรียมความพร้อมเพื่อให้สามารถดำเนินการตามรูปแบบธุรกิจที่กำหนด เช่น ความพร้อมด้านการพัฒนาผลิตภัณฑ์ ด้านการผลิต ด้านซัพพลายเชน ด้านการตลาด ด้านการบริการ ด้านการเงิน ด้านบุคคลากร	มาตรฐาน หรือต้นแบบภาคสนาม ไม่ว่าจะเป็นชุมชน องค์กรของรัฐหรือเอกชนภายนอกมหาวิทยาลัย
7	การทดสอบในสภาวะจริง โดยไม่ควบคุมปัจจัยสำเร็จและล้มเหลว ต้องมีลูกค้าตัวจริงที่มีความต้องการชัดเจน	การปรับปรุงโครงการและ/หรือการแนวทางการพัฒนา การแก้ปัญหา รวมถึงการทดสอบการแนวทางการพัฒนา การแก้ปัญหาใหม่ในสภาพแวดล้อมที่เกี่ยวข้องกับผู้มีส่วนได้ส่วนเสีย	ดำเนินการเพื่อพิสูจน์ว่ารูปแบบธุรกิจสามารถดำเนินการได้ตามที่ออกแบบ	
8	การผลิตในระดับอุตสาหกรรม ณ ระบบของลูกค้า	เสนอแนวทางการพัฒนา การแก้ปัญหาในรูปแบบแผนการดำเนินงานที่สมบูรณ์ และได้รับการยอมรับ	ธุรกิจสามารถแก้ไขปัญหา หรือปรับตัวจนสามารถแข่งขันได้เทียบกับกิจการอื่นๆ รวมทั้งมีการพิจารณาต้นทุนเพื่อรองรับการเติบโต (Growth Financing)	เน้นการนำองค์ความรู้ใหม่หรือผลงานวิจัยพื้นฐานไปใช้จริง โดยผู้ใช้งานจริง อาทิ นวัตกรรม ต้นแบบผลิตภัณฑ์ คู่มือ รูปแบบ (แพลตฟอร์ม) หรือผลงานวิจัยพื้นฐานที่ตีพิมพ์ในฐานข้อมูล Scopus โดยมีผู้ใช้งานจริง ไม่ว่าจะเป็นชุมชน องค์กรของรัฐหรือเอกชนภายนอกมหาวิทยาลัย มีการขอให้นำผลงานไปใช้งานผ่านการขอใช้อย่างเป็นทางการ หรือทำข้อตกลงร่วม (MOU)
9	การใช้งานผลิตอย่างต่อเนื่อง มีการนำไปใช้งานจริงและติดตามผลอย่างต่อเนื่องตามระยะเวลาที่เหมาะสม หากมีปัญหาต้องแก้ไข	แนวทางการพัฒนาและการแก้ปัญหาของโครงการได้รับการยอมรับและสามารถนำไปประยุกต์ใช้ได้กับ สิ่งแวดล้อมอื่นๆ	ธุรกิจเติบโตเกินกว่ามาตรฐานอุตสาหกรรม	



7.3 แผนปฏิบัติการที่ 3 ส่งเสริมการนำงานวิจัย ต้นแบบ นวัตกรรมและองค์ความรู้ สู่การใช้ประโยชน์ ทั้งในเชิงสังคมหรือ เชิงพาณิชย์ ตัวชี้วัดของแผนปฏิบัติการ (KPI) ภายใต้แผนปฏิบัติการที่ 3

ตัวชี้วัดของแผนปฏิบัติการ (KPI)	คำอธิบาย/วิธีการวัด	ข้อมูลที่ต้องรายงาน	ค่าเป้าหมาย			รวม
			68	69	70	
KPI5: จำนวนชุมชนที่ได้รับผลกระทบเชิงเศรษฐกิจ สังคม หรือสิ่งแวดล้อม จากการนำองค์ความรู้/ผลงานของมหาวิทยาลัยไปใช้ประโยชน์อย่างน้อย 3 เท่า (แห่ง) (นับสะสม)	จำนวนชุมชนที่ได้รับประโยชน์จากมหาวิทยาลัย หมายถึง 1. พื้นที่ (Area-based) เช่น หมู่บ้านใดหมู่บ้านหนึ่ง หรือ ตำบลใดตำบลหนึ่ง (ทั้งหมู่บ้านในตำบลนั้นได้รับประโยชน์) 2. ชุมชนที่มีปัญหาหรือความต้องการเดียวกัน (Issue-based) สามารถกระจายอยู่หลายพื้นที่ได้ เช่น กลุ่มผู้สูงอายุติดเตียง ที่ได้รับประโยชน์จากการนำผลงานของมหาวิทยาลัยไปใช้ประโยชน์ ซึ่งกลุ่มคนเหล่านี้อาจจะกระจายอยู่หลายพื้นที่ (Multiple Areas) ได้ ซึ่งได้รับประโยชน์จากการนำผลงานของมหาวิทยาลัย เพื่อการขยายผล ต่อยอด ในมิติต่างๆ และสามารถแก้ไขปัญหาของชุมชน หรือสามารถตอบโจทย์ความต้องการของชุมชนได้ ซึ่งผลงานในที่นี้ หมายถึง งานวิจัย/องค์ความรู้/ต้นแบบผลิตภัณฑ์/กระบวนการ/บริการ/เทคโนโลยี/นวัตกรรมที่สร้างขึ้นหรือพัฒนาหรือปรับปรุงโดยอาศัยองค์ความรู้ของมหาวิทยาลัย โดยเกิดผลกระทบเชิงเศรษฐกิจ สังคม หรือสิ่งแวดล้อม จากการนำองค์ความรู้/ผลงานของมหาวิทยาลัยไปใช้ประโยชน์อย่างน้อย 3 เท่า (แห่ง)	รายงานสรุปการใช้ประโยชน์ ผลงานวิจัย / ต้นแบบ / นวัตกรรม ที่สามารถแสดงให้เห็นถึงประโยชน์ คุณค่าอย่างชัดเจนเป็นรูปธรรม โดยผ่านความเห็นชอบจากคณะผู้เชี่ยวชาญ เช่น รายงานการประเมิน SROI ที่ได้รับการรับรองจาก Social Value Thailand หรือ รายงานสรุปการใช้ประโยชน์ฯ ที่ผ่านความเห็นชอบในที่ประชุมคณะกรรมการภาครัฐ หรือ ภาคเอกชน ระดับจังหวัด หรือ ระดับประเทศ เช่น กรอ.จังหวัด เป็นต้น	25	35	45	45

โครงการสำคัญ (Key Project: KP) ภายใต้ตัวชี้วัด KPI 5

1. KP: ส่งเสริมการนำองค์ความรู้ / ผลงาน ไปใช้ประโยชน์ในการพัฒนาชุมชน/สังคม

หน่วยงานกำกับดูแล: สำนักงานบริหารงานวิจัย

หน่วยงานดำเนินงาน: ศูนย์นวัตกรรมอาหารและบรรจุภัณฑ์ สถาบันวิจัยและพัฒนาพลังงานนครพิงค์ รพ. มหาราชนครเชียงใหม่ สำนักบริการเทคโนโลยีสารสนเทศ สำนักส่งเสริมศิลปวัฒนธรรมและล้านนาสร้างสรรค์ ร่วมกับคณะ/ส่วนงาน

ประเด็นที่มุ่งเน้น

การนำผลงานวิจัย ต้นแบบผลิตภัณฑ์ กระบวนการ บริการ เทคโนโลยี นวัตกรรม รวมถึงองค์ความรู้ของมหาวิทยาลัย อาทิ การจัดการของเสีย (Waste Management) ลดการปล่อยก๊าซเรือนกระจก การแก้ไขปัญหาฝุ่นควัน นวัตกรรมฐานชีวภาพ อาหารแห่งอนาคต (Future Food) อาหารปลอดภัย (Food Safety) ความยั่งยืนทางอาหารและการเกษตร การแก้ไขความยากจน การแก้ไขปัญหาความเหลื่อมล้ำ เมืองสุขภาวะดี เมืองแห่งการเรียนรู้ การบริหารจัดการน้ำ การแปรรูปผลผลิตทางการเกษตร การดูแลผู้ป่วยในโรคกลุ่ม NCDs แพลตฟอร์มที่อำนวยความสะดวกแก่ผู้ป่วย การดูแลสุขภาพในองค์กรรวมทั้งครอบครัว นำไปขยายผล และแก้ไขปัญหาให้แก่ชุมชน ในพื้นที่ต่าง ๆ (Area Based) ดังนี้

- 1) พื้นที่โดยรอบมหาวิทยาลัย อาทิ 1)ย่านถนนนิมมานเหมินท์ จ.เชียงใหม่ 2)ตำบลสุเทพ อ.เมือง จ.เชียงใหม่ 3)ตำบลแม่เหียะ อ.เมือง จ.เชียงใหม่
- 2) พื้นที่นำร่องการพัฒนาตามยุทธศาสตร์ อาทิ 1)ชุมชนคลองแม่ข่า จ.เชียงใหม่ 2)อ.สันกำแพง จ.เชียงใหม่ 3)อ.เชียงดาว จ.เชียงใหม่ 4)อ.แม่แจ่ม จ.เชียงใหม่ 5)อ.กัลยาณิวัฒนา จ.เชียงใหม่ เป็นต้น
- 3) พื้นที่พัฒนาเชิงบูรณาการกับหน่วยงานภายนอก อาทิ 1)โครงการหลวง 2)มูลนิธิอาสาเพื่อนพึ่ง (ภาฯ) ยามยาก 3)สถาบันพัฒนาองค์กรชุมชน (องค์การมหาชน)
- 4) สถานพยาบาลในเขตภาคเหนือ หรือภายในประเทศ ตั้งแต่ระดับ โรงพยาบาลชุมชน จนถึงระดับโรงพยาบาลศูนย์
- 5) เครือข่ายชุมชนสร้างสรรค์ หรือหน่วยงานภาครัฐ ภาคเอกชน ทั้งในระดับชาติและนานาชาติ อาทิ 1)สันป่าข่อย 2)เหมืองกุง 3)วัดศรีนวรรัตน์ 4)ศรีบัวบานลำพูน 5)ชุมชนลำเหมือง (เวียงเจ็ดลิน นันทาราม วัดกู่เต้า เหมืองฝายพญาคำ แม่ปิงสะเปา)

โครงการสำคัญ (Key Project: KP) ภายใต้ตัวชี้วัด KPI 6

1. KP: ส่งเสริมการนำผลงานไปใช้ประโยชน์ในเชิงสังคมหรือเชิงนโยบายสาธารณะ

หน่วยงานกำกับดูแล: สำนักงานบริหารงานวิจัย สำนักงานบริหารนวัตกรรม

หน่วยงานดำเนินงาน: สำนักงานบริหารงานวิจัย สำนักงานบริหารนวัตกรรม ศูนย์นวัตกรรมอาหารและบรรจุภัณฑ์ สถาบันวิจัยและพัฒนาพลังงานนครพิงค์ รพ. มหาราชนคร เชียงใหม่ สำนักบริการเทคโนโลยีสารสนเทศ สำนักส่งเสริมศิลปวัฒนธรรมและล้านนาสร้างสรรค์ ร่วมกับคณะ/ส่วนงาน

ประเด็นที่มุ่งเน้น

การนำผลงานวิจัย ต้นแบบผลิตภัณฑ์ กระบวนการ บริการ เทคโนโลยีรวมถึงองค์ความรู้ของมหาวิทยาลัยนำไปขยายผลและแก้ไขปัญหาให้แก่ชุมชน ในประเด็น ดังนี้

1) ด้านเทคโนโลยีชีวภาพและความเป็นกลางทางคาร์บอน

- Waste Management, Carbon Neutral, Bio-based Innovation, Future Food, Food Safety, Sustainable Food and Agriculture

2) ด้านนวัตกรรมทางการแพทย์ สุขภาพ และการดูแลผู้สูงอายุ ผ่านการถ่ายทอดองค์ความรู้ แนวทางการรักษาใหม่ นวัตกรรมของมหาวิทยาลัย โดยเฉพาะการดูแลผู้ป่วยในโรค กลุ่ม NCDs รวมไปถึงการให้บริการที่เกี่ยวข้องกับการดูแลผู้ป่วยและผู้ที่เกี่ยวข้อง เช่น แนวทางการดูแลสุขภาพในองค์กรรวมทั้งครอบครัว การมีแพลตฟอร์มที่อำนวยความสะดวก สะดวกแก่ผู้ป่วย การมีเครื่องมือช่วยเหลือบุคลากรสหสาขาวิชาชีพทางสาธารณสุข เป็นต้น

3) ด้านล้านนาสร้างสรรค์ ผ่าน 7 Focus Themes ดังนี้

- 1) Wellness เน้นการสร้างสรรค์ส่งเสริมสุขภาพทางเลือก 2) Heritage เน้นการพัฒนาย่านและเมือง สร้างสรรค์ รวมถึงระบบนิเวศสร้างสรรค์ ผ่านการพัฒนาพื้นที่ หรือสร้างให้เกิดกิจกรรมในพื้นที่ 3) Art and Craft เน้นการพัฒนา ต่อยอดงานศิลปะ หัตถกรรมสร้างสรรค์ 4) Costume เน้นการพัฒนาต่อยอดแนวคิด ผลงาน การออกแบบสร้างสรรค์ ที่เกี่ยวกับเสื้อผ้า เครื่องนุ่งห่ม 5) Gastronomy เน้นการพัฒนา ต่อยอด ถ่ายทอดองค์ความรู้ วิถีชีวิต ผ่านอาหารการกินอยู่อย่างสร้างสรรค์ 6) Festival ส่งเสริมประเพณี วัฒนธรรม และกิจกรรมสร้างสรรค์ 7) Performing Music and Media การส่งเสริมการแสดง ดนตรี และสื่อสร้างสรรค์

ตัวชี้วัดผลลัพธ์สำคัญ (Key Result: KR)

ตัวชี้วัดสำคัญ	คำอธิบาย/วิธีการวัด	ข้อมูลที่ต้องรายงาน	ค่าเป้าหมาย			รวม
			68	69	70	
KR: ผลงานที่นำไปใช้ประโยชน์ในเชิงสังคมหรือเชิงนโยบายสาธารณะ (ผลงาน)	จำนวนผลงานที่ถูกนำไปใช้ประโยชน์เชิงสังคมหรือเชิงนโยบายสาธารณะ ผลิตภัณฑ์/ กระบวนการ/ บริการ/ การบริหารจัดการที่ได้รับการขออนุญาตให้นำไปใช้ประโยชน์ทั้งในเชิงนโยบาย เชิงสาธารณะ หรือเชิงพื้นที่ โดยองค์กรหน่วยงานภาครัฐ ชุมชน สามารถนำไปสู่การแก้ปัญหาได้อย่างเป็นรูปธรรม มีเอกสารหลักฐานที่แสดงถึงการนำไปใช้ให้เกิดประโยชน์ตามวัตถุประสงค์ ถ่ายทอด/แก้ไขปัญหแก่ชุมชนเป้าหมาย ซึ่งสามารถเทียบเคียงผลงานได้ในระดับ RL 8-9	1. รายชื่อผลงานที่ถูกนำไปใช้ประโยชน์ 2. รายชื่อผู้ขอใช้ประโยชน์ 3. สัญญาขออนุญาตให้ใช้สิทธิในผลงาน หรือสัญญาการถ่ายทอดเทคโนโลยี หรือเอกสารการขออนุญาต/ขอความอนุเคราะห์/ขอให้นำไปใช้จากองค์กร/หน่วยงาน/ชุมชน/เอกชน	25	25	25	75

ทั้งนี้เพื่อให้การดำเนินโครงการภายใต้ KR: ผลงานที่นำไปใช้ประโยชน์ในเชิงสังคมหรือเชิงนโยบายสาธารณะ (ผลงาน) สามารถครอบคลุมวัตถุประสงค์เชิงกลยุทธ์ หรือความเชี่ยวชาญของมหาวิทยาลัย จึงมีการแจกแจงตัวชี้วัดผลลัพธ์สำคัญ (KR) เป็นรายประเด็น ดังนี้

- KR: ผลงานด้านความยั่งยืนและนวัตกรรมฐานชีวภาพและความเป็นกลางทางคาร์บอน ที่นำไปใช้ประโยชน์ในเชิงสังคมหรือเชิงนโยบายสาธารณะ
- KR: ผลงานด้านนวัตกรรมทางการแพทย์ และสุขภาพ ที่นำไปใช้ประโยชน์ในเชิงสังคมหรือเชิงนโยบายสาธารณะ
- KR: ผลงานด้านล้านนาสร้างสรรค์ที่นำไปใช้ประโยชน์ในเชิงสังคมหรือเชิงนโยบายสาธารณะ
- KR: ผลงานด้านวิจัยและนวัตกรรม ที่นำไปใช้ประโยชน์ในเชิงสังคมหรือเชิงนโยบายสาธารณะ



2. KP: ส่งเสริมการนำผลงานไปใช้ประโยชน์ในเชิงพาณิชย์

หน่วยงานกำกับดูแล: สำนักงานบริหารงานวิจัย สำนักงานบริหารนวัตกรรม

หน่วยงานดำเนินงาน: สำนักงานบริหารงานวิจัย สำนักงานบริหารนวัตกรรม ศูนย์นวัตกรรมอาหารและบรรจุภัณฑ์ สถาบันวิจัยและพัฒนาพลังงานนครพิงค์ รพ. มหาราชนคร เชียงใหม่ สำนักบริการเทคโนโลยีสารสนเทศ สำนักส่งเสริมศิลปวัฒนธรรมและล้านนาสร้างสรรค์ ร่วมกับคณะ/ส่วนงาน

ประเด็นที่มุ่งเน้น

- การบริหารจัดการทรัพย์สินทางปัญญา ผ่านกระบวนการสืบค้น การจดทะเบียนทรัพย์สินทางปัญญา เพื่อส่งเสริมการนำไปใช้ประโยชน์เชิงพาณิชย์และสังคม
- การคัดเลือกผลงานวิจัยพร้อมใช้และเป็นที่ต้องการของตลาดจากงานวิจัยที่ดำเนินการ ใน AP1 และการยกระดับผลงานจาก AP2
- มุ่งเน้นการสร้างการรับรู้และการเข้าถึงผลงานวิจัยพร้อมใช้ การรับรู้ผลงานวิจัย พร้อมใช้ให้กับภาคเอกชน เช่น การรวบรวมผลงานวิจัยพร้อมใช้เพื่อจัดทำ CMU Invention Catalog และ Licensing Zone เพิ่มช่องทางการเผยแพร่ผลงานวิจัย
- สนับสนุนและส่งเสริมการขออนุญาตใช้สิทธิผลงานวิจัย (การสนับสนุนการทดสอบ ตลาดผลงานวิจัย และการสนับสนุนการถ่ายทอดเทคโนโลยีหลังการอนุญาตให้ใช้สิทธิ)

ตัวชี้วัดผลลัพธ์สำคัญ (Key Result: KR)

ตัวชี้วัดสำคัญ	คำอธิบาย/วิธีการวัด	ข้อมูลที่ต้องรายงาน	ค่าเป้าหมาย			รวม
			68	69	70	
KR: ผลงานที่นำไปใช้ประโยชน์เชิงพาณิชย์ (ผลงาน)	การนำองค์ความรู้ ต้นแบบ/ระบบ/บริการ/กระบวนการ/ผลิตภัณฑ์/นวัตกรรม ถ่ายทอดแก่ชุมชนเป้าหมาย ในเชิงพาณิชย์ (มีค่าใช้จ่าย หรือผลตอบแทน กลับคืนมายังมหาวิทยาลัย) ซึ่งสามารถเทียบเคียงผลงานได้ในระดับ RL 8-9 หรือเกิดการอนุญาตให้ใช้สิทธิในทรัพย์สินทางปัญญา (Licensing)	1. รายชื่อผลงานที่ถูกนำไปใช้ประโยชน์ 2. รายชื่อผู้ขอใช้ประโยชน์ 3. สัญญาขออนุญาตให้ใช้สิทธิในผลงาน หรือสัญญาการถ่ายทอดเทคโนโลยี หรือเอกสารการขออนุญาต/ขอความอนุเคราะห์/ขอให้นำไปใช้จากองค์กร/หน่วยงาน/ชุมชน/เอกชน	15	15	15	45

3. KP: ส่งเสริมการบ่มเพาะธุรกิจผ่านแพลตฟอร์มการสร้างผู้ประกอบการของ มช. (Startup & Spin-off Incubation)

หน่วยงานกำกับดูแล: สำนักงานบริหารนวัตกรรม

หน่วยงานดำเนินงาน: คณะ/ส่วนงาน

ประเด็นที่มุ่งเน้น

- สร้างการรับรู้เกี่ยวกับการจัดตั้ง บริษัทอย่างแก้วโฮลดิ้ง (AKH) และบริษัทในเครือ ให้กับอาจารย์ นักวิจัย มหาวิทยาลัยเชียงใหม่
- ส่งเสริมศักยภาพบริษัทในเครือบริษัทอย่างแก้วโฮลดิ้ง (AKH) ผ่านการสนับสนุนด้าน ต่าง ๆ เช่น Mentoring, Financing, Marketing, Operation Support เป็นต้น
- เพิ่มทักษะในการบริหารบริษัท เช่น การทำบัญชี การเงิน ภาษี กฎหมาย เป็นต้น เพิ่มทักษะการขาย เช่น การตลาด การส่งเสริมการขาย เป็นต้น
- ส่งเสริมให้เกิดบริษัทสตาร์ทอัพ (Startup) จากนักศึกษามหาวิทยาลัยเชียงใหม่ ในอุตสาหกรรมต่าง ๆ

ตัวชี้วัดผลลัพธ์สำคัญ (Key Result: KR)

ตัวชี้วัดสำคัญ	คำอธิบาย/วิธีการวัด	ข้อมูลที่ต้องรายงาน	ค่าเป้าหมาย			รวม
			68	69	70	
KR: ธุรกิจ Startup / Spin-Off ที่ได้รับ การบ่มเพาะธุรกิจผ่าน แพลตฟอร์ม การสร้างผู้ประกอบการของ มช. (ธุรกิจ)	ธุรกิจที่มีการจัดตั้งในรูปแบบของบริษัทจำกัด ภายใต้ การบ่มเพาะธุรกิจ องค์ความรู้ งานวิจัย เทคโนโลยี ทรัพย์สินทางปัญญาหรือเกิดจากการร่วมทุนของ มหาวิทยาลัย หรือธุรกิจจากองค์ความรู้ ความเชี่ยวชาญ หรือตามพันธกิจที่ถูกจัดตั้งขึ้นจากคณะ ส่วนงาน เพื่อ เป้าหมายในการดำเนินธุรกิจ	1.ธุรกิจที่ผ่านกระบวนการพัฒนาทักษะ การเป็นผู้ประกอบการและเกิดต้นแบบ นวัตกรรม จาก builds Ideas - builds Solution พร้อมทั้งระบุรายละเอียด ประเภทธุรกิจ 2. เลขที่จดทะเบียนพาณิชย์ 3.รายงานมูลค่าของธุรกิจ 4.รายได้จากการประกอบธุรกิจ	25	30	30	85



7.4 แผนปฏิบัติการที่ 4 ส่งเสริมการผลิตกำลังคนที่ตอบสนองต่อตลาดงานในอนาคตตามความต้องการของผู้เรียนและผู้ใช้บัณฑิต
ตัวชี้วัดของแผนปฏิบัติการ (KPI) ภายใต้แผนปฏิบัติการที่ 4

ตัวชี้วัดของแผนปฏิบัติการ (KPI)	คำอธิบาย/วิธีการวัด	ข้อมูลที่ต้องรายงาน	ค่าเป้าหมาย			รวม
			68	69	70	
KPI7: หลักสูตรที่มีการบูรณาการการเรียนรู้ หรือมีความร่วมมือกับผู้ใช้บัณฑิต เพื่อเพิ่มขีดความสามารถในการแข่งขันและตอบสนองความต้องการของตลาดในอนาคต (หลักสูตร) (นับสะสม)	หลักสูตรที่มีคุณสมบัติดังนี้ 1. เป็นหลักสูตรที่ได้ปริญญาบัตร 2. เป็นหลักสูตรที่ “เปิด” หรือ “ปรับปรุง” ขึ้นใหม่ ในปี การศึกษานั้น และผ่านความเห็นชอบของสภามหาวิทยาลัย 3. เป็นหลักสูตรที่มีลักษณะตามข้อใดข้อหนึ่ง ดังนี้ 3.1 หลักสูตรมีการบูรณาการตั้งแต่ 2 ศาสตร์ขึ้นไป เช่น หลักสูตรร่วมกันระหว่าง 2 ส่วนงานวิชาการ , หลักสูตรร่วมกันระหว่างภาควิชาในส่วนงาน เอกชน หน่วยงานของรัฐ สมาคมที่เกี่ยวข้องกับผู้ใช้บัณฑิต ฯลฯ และมีการฝึกงานในรูปแบบสหกิจศึกษา หรือ จัดการเรียนการสอนร่วมกันกับ หน่วยงานภายนอกที่ร่วมออกแบบหลักสูตร 3.2 หลักสูตรควบปริญญา และควบระดับ ต่าง ปริญญา และต่างสาขาวิชา ทั้งภายใน มหาวิทยาลัย หรือ กับสถาบันภายนอก 3.3 เป็นหลักสูตรในระดับปริญญาตรี หรือ ปริญญาโท หรือ ปริญญาเอกที่เพิ่มขีดความสามารถในการแข่งขันของบัณฑิตในกลุ่มศาสตร์การเรียนรู้แห่งอนาคตที่ มุ่งเน้น ดังนี้ Food, AI Expert, Sustainability, Technology (Next Gen)	1.รายชื่อหลักสูตร 2. รายชื่อสถานประกอบการที่เข้าร่วมพัฒนาหลักสูตร 3.รายละเอียดของหลักสูตร 4.จำนวนผู้เข้าเรียนในหลักสูตร 5.ประสิทธิภาพและประสิทธิผลของการรับเข้านักศึกษา	2	3	4	4



โครงการสำคัญ (Key Project: KP) ภายใต้ตัวชี้วัด KPI 7

1. KP: พัฒนาหลักสูตรและกิจกรรมที่ส่งเสริม CMU Student DNA เพื่อเพิ่มขีดความสามารถในการแข่งขันและตอบสนองความต้องการของตลาด (Straightening CMU DNA)

หน่วยงานกำกับดูแล: สำนักพัฒนาคุณภาพการศึกษา

หน่วยงานดำเนินงาน: สำนักพัฒนาคุณภาพการศึกษา

ประเด็นที่มุ่งเน้น

- การสนับสนุนส่วนงานเป้าหมายในการเปิด หรือปรับปรุงหลักสูตรบูรณาการศาสตร์ หรือหลักสูตรระยะสั้น หรือกระบวนวิชา ภายใต้ CMU Student DNA ที่เกี่ยวข้องกับประเด็นหลักสูตรมุ่งเน้น FAST ประกอบด้วย Food, AI, Sustainability และ Technology โดยดำเนินการในรูปแบบ Consortium หรือความร่วมมือกับ Partner เพื่อเพิ่มขีดความสามารถในการแข่งขันของนักศึกษา
- การสนับสนุนงบประมาณ สำหรับ Consortium เพื่อดำเนินกิจกรรมหรือโครงการที่นำไปสู่การพัฒนาหลักสูตรหรือหลักสูตรระยะสั้น เช่น การสัมมนาหลักสูตร, การทำวิจัยการตลาดหลักสูตร, ทุนวิจัยด้านการศึกษา, ทุนการพัฒนากระบวนวิชาแบบบูรณาการ ทุนการจัดอบรมร่วมกับหน่วยงานภายนอกที่มีชื่อเสียง เพื่อให้อาจารย์ผู้สอนสามารถต่อยอดองค์ความรู้เพื่อถ่ายทอดแก่นักศึกษา
- การรวบรวม ผนวก ยุบ หรือปิดหลักสูตร ในระดับบัณฑิตศึกษา โดยเฉพาะอย่างยิ่ง ระดับปริญญาโท โดยปรับปรุงประกาศแนวทางการปิดหลักสูตร อิงกับผลการดำเนินงานของหลักสูตร และมหาวิทยาลัย ช่วยเหลือพัฒนาหลักสูตรให้มีผลการดำเนินงานที่ดีขึ้น หรือช่วยดำเนินการผนวกหลักสูตรเข้าด้วยกัน
- การพัฒนาระบบสะสมหน่วยกิต จากการอบรม (Credit convertor) เพื่อเทียบโอนหน่วยกิตที่ได้รับกลับไปยังกระบวนวิชาในหลักสูตรแบบบูรณาการในอนาคต
- การอบรมที่มีการบูรณาการตั้งแต่ 2 ศาสตร์ขึ้นไป การอบรมร่วมกับหน่วยงานภายนอกมหาวิทยาลัย เช่น บริษัทเอกชน องค์กรภาครัฐ สมาคม ฯลฯ
- การสนับสนุนงบประมาณในการพัฒนากระบวนวิชา และ หลักสูตร ในรูปแบบ CBPM ไปยังส่วนงานวิชาการ และสร้างความร่วมมือกับ Partner เพื่อพัฒนาการเรียนการสอน กระบวนวิชา หรือ หลักสูตรร่วมกัน
- การพัฒนาทักษะ/สมรรถนะของนักศึกษาที่ตอบโจทย์การทำงานสำหรับศตวรรษที่ 21 (Develop CMU Student DNA Blueprint) ผ่านกิจกรรม/โครงการเสริมหลักสูตร และการนำองค์ความรู้สู่ชุมชนผ่านการนำนักศึกษาลงชุมชน

7.5 แผนปฏิบัติการที่ 5 ส่งเสริมการจัดการศึกษาสำหรับคนทุกช่วงวัย

ตัวชี้วัดของแผนปฏิบัติการ (KPI) ภายใต้แผนปฏิบัติการที่ 5

ตัวชี้วัดของแผนปฏิบัติการ (KPI)	คำอธิบาย/วิธีการวัด	ข้อมูลที่ต้องรายงาน	ค่าเป้าหมาย			รวม
			68	69	70	
KPI8: จำนวนผู้เรียนและนักศึกษาในระบบการเรียนรู้ตลอดชีวิตของมหาวิทยาลัยเชียงใหม่ (คน) (นับสะสม)	จำนวนผู้เรียนที่เข้าร่วมการอบรมหลักสูตร Non-degree หรือกระบวนวิชาเรียนร่วม หรือชุดวิชาเพื่อพัฒนาทักษะ ความสามารถ (Re-skill/Up-skill/New skill) ที่จัดขึ้นผ่านแพลตฟอร์มการเรียนรู้ตลอดชีวิตของมหาวิทยาลัยเชียงใหม่ (Active Account)	จำนวนผู้เรียนที่เข้าร่วมการอบรมหลักสูตร Non-degree ในแต่ละช่วงวัย (นับเฉพาะ Active learners) ที่จัดขึ้นผ่านแพลตฟอร์มการเรียนรู้ตลอดชีวิตของมหาวิทยาลัยเชียงใหม่ อย่างน้อย 1 หลักสูตร (นับสะสม) ประกอบด้วย 1) ผู้เรียนระดับสามัญศึกษาและระดับอาชีวศึกษา อายุต่ำกว่า 18 ปี 2) ผู้เรียนระดับอุดมศึกษาที่ต้องการพัฒนาความเชี่ยวชาญเฉพาะด้าน อายุระหว่าง 18 – 22 ปี 3) ผู้เรียนวัยทำงานที่ต้องการพัฒนาทักษะและสมรรถนะที่ตรงตามความต้องการของตลาดแรงงาน อายุระหว่าง 23 – 50 ปี 4) ผู้เรียนวัยก่อนสูงอายุ (Pre-Aging) และวัยสูงอายุที่ต้องการพัฒนาทักษะสำคัญเพื่อรองรับการเป็นพลเมืองโลกยุคผันผวน อายุมากกว่า 50 ปีขึ้นไป	100,000	150,000	200,000	200,000

โครงการสำคัญ (Key Project: KP) ภายใต้ตัวชี้วัด KPI 8

1) KP: พัฒนาระบบการเรียนรู้ตลอดชีวิตสำหรับคนทุกช่วงวัยและเพิ่มการเข้าถึงการเรียนรู้

หน่วยงานกำกับดูแล: วิทยาลัยการศึกษาลดชีวิต

หน่วยงานดำเนินงาน: วิทยาลัยการศึกษาลดชีวิต ร่วมกับคณะ/ส่วนงาน

ประเด็นที่มุ่งเน้น

- พัฒนารูปแบบและแพลตฟอร์มการเรียนการสอนที่เน้นการตอบโจทย์วิธีการเรียนรู้ที่แตกต่างของผู้เรียน
- สร้างและปรับปรุงหลักสูตร Non-degree ให้เป็นลักษณะ Modular Learning เพื่อการเข้าถึงได้ตามความต้องการ
- สร้างความร่วมมือกับอุตสาหกรรม เพื่อให้เกิดเป็นผู้ค้าระยะยาว ผ่านหลักสูตรอบรมระยะสั้นเพื่อการ Re-skill/ Up-skill ตามความต้องการของอุตสาหกรรมในรูปแบบผสมผสาน (Hybrid Learning) เพื่อให้เกิดการเข้าถึงที่ยืดหยุ่น
- สร้างและพัฒนาหลักสูตร Non-degree ที่ใช้ภาษาต่างประเทศ เพื่อขยายกลุ่มผู้เรียนใหม่ในต่างประเทศ

ตัวชี้วัดผลลัพธ์สำคัญ (Key Result: KR)

ตัวชี้วัดสำคัญ	คำอธิบาย/วิธีการวัด	ข้อมูลที่ต้องรายงาน	ค่าเป้าหมาย			รวม
			68	69	70	
KR: หลักสูตร Non-degree ทั้งหมดที่ดำเนินการผ่าน LE (หลักสูตร) (นับสะสม)	จำนวนหลักสูตร Non-degree หรือกระบวนวิชา เรียนร่วม หรือชุดวิชาเพื่อพัฒนาทักษะความสามารถ (Reskill/Upskill/New skill) โดยเปิดโอกาสให้บุคคลทั่วไปที่ไม่จำเป็นต้องมีสถานะเป็นนักศึกษา มหาวิทยาลัยเชียงใหม่ลงทะเบียนได้ตามความสนใจหรือตามเงื่อนไขของหลักสูตร โดยผู้เรียนจะได้รับความรู้ สามารถนำความรู้ที่ได้รับไปใช้ประกอบอาชีพ หรือ ใช้ในชีวิตประจำวันได้ เมื่อเรียนจบผู้เรียนจะไม่ได้รับปริญญา แต่ได้รับประกาศนียบัตรหรือสะสมหน่วยกิตเพื่อนำไปโอนหรือเทียบโอนเพื่อเป็นส่วนหนึ่งของการสำเร็จหลักสูตรปริญญาได้	สรุปจำนวนและรายชื่อหลักสูตร Non-degree หรือกระบวนวิชา เรียนร่วม หรือชุดวิชาเพื่อพัฒนาทักษะความสามารถ (Reskill/Upskill/New skill) ที่เปิดในแต่ละปีงบประมาณ (นับเฉพาะ Active courses)	700	750	800	800

ตัวชี้วัดของแผนปฏิบัติการ (KPI) ภายใต้แผนปฏิบัติการที่ 5

ตัวชี้วัดของแผนปฏิบัติการ (KPI)	คำอธิบาย/วิธีการวัด	ข้อมูลที่ต้องรายงาน	ค่าเป้าหมาย			รวม
			68	69	70	
KPI9: ร้อยละของนักศึกษาแรกเข้าในกลุ่มด้อยโอกาสที่เข้าศึกษาในมหาวิทยาลัย	หมายถึง จำนวนนักศึกษาในกลุ่มด้อยโอกาสหรือที่ขาดทุนทรัพย์ทางการศึกษา หรือที่ได้รับโอกาสทางการศึกษา โดยได้รับโอกาสการรับเข้ามหาวิทยาลัย ผ่านโครงการรับเข้าที่มหาวิทยาลัย กำหนด ต่อจำนวนนักศึกษาทั้งหมดที่รับเข้าในปีการศึกษานั้น ๆ โดยสามารถแยกย่อยออกเป็น 4 กลุ่มดังนี้ 1.ด้านเศรษฐกิจ ผู้เรียนที่ขาดแคลนทุนทรัพย์ 2.ด้านกายภาพ ผู้เรียนที่มีลักษณะตามหลักเกณฑ์การรับผู้พิการ 3.ด้านภูมิศาสตร์ ผู้เรียนที่มาจากพื้นที่ห่างไกล หรือมีความเสียเปรียบทางการศึกษาอันเนื่องมาจากความแตกต่างของพื้นที่ 4.ด้านอื่น ๆ ตามนโยบายการสร้างความเสมอภาคทางการศึกษาของมหาวิทยาลัย	1.จำนวนโครงการพิเศษในการรับผู้เรียนเพื่อส่งเสริมการสร้างเสมอภาคทางการศึกษา 2.จำนวนนักศึกษาแรกเข้าในกลุ่มโครงการรับเข้าที่มหาวิทยาลัยกำหนด	5	7.5	10	10

โครงการสำคัญ (Key Project: KP) ภายใต้ตัวชี้วัด KPI 9

1) KP: เสริมสร้างความเข้มแข็งของระบบนิเวศการเรียนรู้ เพื่อความเสมอภาคทางการศึกษา

หน่วยงานกำกับดูแล: กองพัฒนานักศึกษาและวิทยาลัยการเรียนรู้ตลอดชีวิต

หน่วยงานดำเนินงาน: กองพัฒนานักศึกษา วิทยาลัยการเรียนรู้ตลอดชีวิต ร่วมกับส่วนงานต่าง ๆ ของมหาวิทยาลัยเชียงใหม่

ประเด็นที่มุ่งเน้น:

- การดำเนินงานเชิงนโยบายในการสนับสนุนการสร้างเสมอภาคทางการศึกษาให้คนทุกกลุ่มให้มีโอกาสเข้าถึงการศึกษาในมหาวิทยาลัยเชียงใหม่

10.ภาคผนวก/ข้อมูลที่เกี่ยวข้อง

10.1 ความสอดคล้องและเชื่อมโยงกับแผนในระดับต่าง ๆ

แผนแม่บทภายใต้ยุทธศาสตร์ชาติ 20 ปี (พ.ศ. 2561 – 2580)

- 1) ความมั่นคง
- 2) การต่างประเทศ
- 3) การเกษตร
- 4) อุตสาหกรรมและบริการแห่งอนาคต
- 5) การท่องเที่ยว
- 6) พื้นที่และเมืองน่าอยู่อัจฉริยะ
- 7) โครงสร้างพื้นฐาน ระบบโลจิสติกส์ และดิจิทัล
- 8) ผู้ประกอบการและวิสาหกิจขนาดกลางและขนาดย่อมยุคใหม่
- 9) เขตเศรษฐกิจพิเศษ
- 10) การปรับเปลี่ยนค่านิยมและวัฒนธรรม
- 11) การพัฒนาศักยภาพคนตลอดช่วงชีวิต
- 12) การพัฒนาการเรียนรู้
- 13) การเสริมสร้างให้คนไทยมีสุขภาวะที่ดี
- 14) ศักยภาพการกีฬา
- 15) พลังทางสังคม
- 16) เศรษฐกิจฐานราก
- 17) ความเสมอภาคและหลักประกันทางสังคม
- 18) การเติบโตอย่างยั่งยืน
- 19) การบริหารจัดการน้ำทั้งระบบ
- 20) การบริการประชาชนและประสิทธิภาพภาครัฐ
- 21) การต่อต้านการทุจริตและประพฤติมิชอบ
- 22) กฎหมายและกระบวนการยุติธรรม
- 23) การวิจัยและพัฒนานวัตกรรม

แผนพัฒนาเศรษฐกิจและสังคมแห่งชาติ ฉบับที่ 13 (พ.ศ. 2566 – 2570)

- หมวดหมู่ที่ 1: ไทยเป็นประเทศชั้นนำด้านสินค้าเกษตรและเกษตรแปรรูปมูลค่าสูง
- หมวดหมู่ที่ 2: ไทยเป็นจุดหมายของการท่องเที่ยวที่เน้นคุณภาพและความยั่งยืน
- หมวดหมู่ที่ 3: ไทยเป็นฐานการผลิตยานยนต์ไฟฟ้าที่สำคัญของโลก
- หมวดหมู่ที่ 4: ไทยเป็นศูนย์กลางทางการแพทย์และสุขภาพมูลค่าสูง
- หมวดหมู่ที่ 5: ไทยเป็นประตูการค้าการลงทุนและยุทธศาสตร์ทางโลจิสติกส์ที่สำคัญของภูมิภาค
- หมวดหมู่ที่ 6: ไทยเป็นศูนย์กลางอุตสาหกรรมอิเล็กทรอนิกส์อัจฉริยะและอุตสาหกรรมดิจิทัลของอาเซียน
- หมวดหมู่ที่ 7: ไทยมีวิสาหกิจขนาดกลางและขนาดย่อมที่เข้มแข็ง มีศักยภาพสูง และสามารถแข่งขันได้
- หมวดหมู่ที่ 8: ไทยมีพื้นที่และเมืองอัจฉริยะที่น่าอยู่ ปลอดภัย เติบโตได้อย่างยั่งยืน
- หมวดหมู่ที่ 9: ไทยมีความยากจนข้ามรุ่นลดลง และมีความคุ้มครองทางสังคมที่เพียงพอ เหมาะสม
- หมวดหมู่ที่ 10: ไทยมีเศรษฐกิจหมุนเวียนและสังคมคาร์บอนต่ำ
- หมวดหมู่ที่ 11: ไทยสามารถลดความเสี่ยงและผลกระทบจากภัยธรรมชาติและการเปลี่ยนแปลงสภาพภูมิอากาศ
- หมวดหมู่ที่ 12: ไทยมีกำลังคนสมรรถนะสูง มุ่งเรียนรู้อย่างต่อเนื่อง ตอบโจทย์การพัฒนาแห่งอนาคต
- หมวดหมู่ที่ 13: ไทยมีภาครัฐที่ทันสมัย มีประสิทธิภาพ และตอบโจทย์ประชาชน

แผนการปฏิรูปประเทศ (ฉบับปรับปรุง)

- 1) ด้านการเมือง
- 2) ด้านการบริหารราชการแผ่นดิน
- 3) ด้านกฎหมาย
- 4) ด้านกระบวนการยุติธรรม
- 5) ด้านเศรษฐกิจ
- 6) ด้านทรัพยากรธรรมชาติและสิ่งแวดล้อม
- 7) ด้านสาธารณสุข
- 8) ด้านสื่อสารมวลชน เทคโนโลยีสารสนเทศ
- 9) ด้านสังคม
- 10) ด้านพลังงาน
- 11) ด้านการป้องกันและปราบปรามการทุจริตและประพฤติมิชอบ
- 12) ด้านการศึกษา
- 13) ด้านวัฒนธรรม กีฬาแรงงาน และการพัฒนาทรัพยากรมนุษย์

แผนด้านวิทยาศาสตร์ วิจัยและนวัตกรรมของประเทศ (พ.ศ. 2566 – 2570)

- 1) ยุทธศาสตร์ที่ 1: การพัฒนาเศรษฐกิจไทยด้วยเศรษฐกิจสร้างคุณค่าและเศรษฐกิจสร้างสรรค์ให้มีความสามารถในการแข่งขันและพึ่งพาตนเองได้อย่างยั่งยืน พร้อมสู่นาคตโดยใช้วิทยาศาสตร์ การวิจัยและนวัตกรรม
- 2) ยุทธศาสตร์ที่ 2: การยกระดับสังคมและสิ่งแวดล้อมให้มีการพัฒนาอย่างยั่งยืน สามารถแก้ไขปัญหาท้าทาย และปรับตัวได้ทันต่อพลวัตการเปลี่ยนแปลงของโลกโดยใช้วิทยาศาสตร์ การวิจัยและนวัตกรรม
- 3) ยุทธศาสตร์ที่ 3: การพัฒนาวิทยาศาสตร์ เทคโนโลยี การวิจัย และนวัตกรรมระดับขั้นแนวหน้าที่ก้าวหน้าล้ำยุค เพื่อสร้างโอกาสใหม่และความพร้อมของประเทศไทยในอนาคต
- 4) ยุทธศาสตร์ที่ 4: การพัฒนากำลังคนและสถาบันด้านวิทยาศาสตร์ วิจัยและนวัตกรรม ให้เป็นฐานการขับเคลื่อนการพัฒนาเศรษฐกิจและสังคมของประเทศแบบก้าวกระโดดและอย่างยั่งยืน โดยใช้วิทยาศาสตร์ การวิจัยและนวัตกรรม

แผนด้านการอุดมศึกษา เพื่อผลิตและพัฒนากำลังคนของประเทศ พ.ศ. 2564 – 2570 (ฉบับปรับปรุง พ.ศ. 2566 - 2570)

- ยุทธศาสตร์ที่ 1 พัฒนาศักยภาพคน (Capacity Building)
- ยุทธศาสตร์ที่ 2 ส่งเสริมระบบนิเวศวิจัยอุดมศึกษา (Research Ecosystem Building)
- ยุทธศาสตร์ที่ 3 จัดระบบอุดมศึกษาใหม่ (Higher Education Transformation)

92 นโยบายของมหาวิทยาลัย

- 01 สร้างต้นแบบ BCG ที่เป็นรูปธรรมของประเทศ
- 02 เกษตรอัจฉริยะอย่างยั่งยืน
- 03 เกษตร Inno รักษ์โลก
- 04 ของกิน และความงามแห่งโลกอนาคต
- 05 i Extract นวัตกรรมสู่ทางรวย
- 06 บรรจุภัณฑ์ มช. เพื่อชาวโลก
- 07 นวัตกรรมชีวภาพสู่ห้วงอวกาศ
- 08 โยงเสียนยาเมืองสู่สากล
- 09 มช. มุ่งสู่ความเป็นกลางทางคาร์บอน
- 10 เพิ่มจำนวนทวีคูณของบุคลากรด้าน Carbon Emission
- 11 ชาว มช. ตระหนักรู้เรื่องคาร์บอน
- 12 ศูนย์กลางฝึกอบรมด้านการจัดการคาร์บอนระดับประเทศ
- 13 ผลักดันนวัตกรรมเทคโนโลยีคาร์บอนต่ำ
- 14 ผลักดันวิถีชีวิตชาว มช. แบบคาร์บอนต่ำ
- 15 จัดทำโครงสร้างพื้นฐานด้านยานยนต์ไฟฟ้า
- 16 พลังงานความร้อนจากแสงอาทิตย์
- 17 ระบบขนส่งอัจฉริยะส่วนกลาง
- 18 โคมไฟถนนแสงอาทิตย์
- 19 จัดตารางการเรียนการสอนแบบคาร์บอนต่ำ
- 20 เพิ่มจำนวนอาคารอัจฉริยะ
- 21 เพิ่มสัดส่วนจักรยานยนต์ / จักรยานไฟฟ้า
- 22 ถนนพลาสติกกรีซเคิล
- 23 CMU Open Data
- 24 เน็ตเร็ว แรงทะลุขีดจำกัด
- 25 ทุกบริการ มช. ด้วย App เดียว
- 26 Smart VOC
- 27 CMU Blockchain Infrastructure
- 28 Digital ID - eKYC
- 29 มช. เมืองแห่ง IoT Platform
- 30 iCare CMU
- 31 ฮีป ฮักสุขภาพ
- 32 สร้างกำลังคนด้านเทคโนโลยีดิจิทัลและนวัตกรรม ทาง การแพทย์และสุขภาพ
- 33 นวัตกรรมทางการแพทย์และสุขภาพเพื่ออนาคต
- 34 Medical and Health Hackathon
- 35 ต่อยอดงานวิจัยสู่ผลิตภัณฑ์นวัตกรรมทางการแพทย์และสุขภาพ
- 36 Medical & Health Hub ผ่านความร่วมมือไตรภาคี (Triple Helix)
- 37 เปิดพื้นที่เครือข่ายศูนย์ล้านนาสร้างสรรค์ทั่ว มช.
- 38 เชื่อมตลาดแนวสร้างสรรค์ เปิดช่องสินค้าสร้างสรรค์โดย ชาว มช.

- 39 บวร เชื่อมหมู่บ้านสร้างสรรค์ภาคเหนือ
- 40 บวร เชื่อมวัด ศูนย์กลางล้านนาสร้างสรรค์ ภาคเหนือ
- 41 บวร เชื่อมโรงเรียนสร้างสรรค์ ภาคเหนือ
- 42 เปิดจักรวาลล้านนาสร้างสรรค์ไม่รู้จบ
- 43 เวทีสร้างสรรค์ ประชันไอเดียใหม่ที่เร้าใจและน่าลอง
- 44 Bootcamp ปั่น ครีเอทีฟกูรู ขับเคลื่อนล้านนาสร้างสรรค์
- 45 ผลผลิตทางภูมิปัญญาที่มีมูลค่าสูง
- 46 CL Creative Enterprise
- 47 CL Creative Soft Power
- 48 หลักสูตรพหุศาสตร์ที่ตอบโจทย์การทำงาน
- 49 พัฒนานวัตกรรมการเรียนการสอนรูปแบบใหม่ ยกกระดับความสามารถขั้นสูงของอาจารย์
- 50 สร้างโอกาสในการเรียนรู้ที่เท่าเทียมสำหรับทุกคน
- 51 การจัดการศึกษาจากข้อมูลความต้องการของผู้เรียนและผู้ประกอบการ
- 52 เพิ่มจำนวนหลักสูตรสหกิจศึกษา
- 53 มอบโอกาสที่เท่าเทียม สมัครเรียน มช. ฟรี
- 54 สร้างนักศึกษาที่มีทักษะตอบโจทย์การทำงานสำหรับศตวรรษที่ 21 (CMU Student DNA Blueprint)
- 55 เงินหายเงินหมดไม่อดข้าว (Token to care)
- 56 ดีเดียวอยู่เรื่อง
- 57 ร้อนเงินไม่ต้องร้อนใจ
- 58 สานฝันสู่การเรียนรู้
- 59 การเรียนรู้ตามอัธยาศัย
- 60 เปิดโอกาสให้มีการเสริมกระบวนการฝึกงานในทุกหลักสูตร
- 61 พัฒนาทักษะเดิมเพิ่มเติมทักษะใหม่ (Reskill-Upskill)
- 62 พัฒนาเส้นทางอาชีพนักวิจัยและนวัตกรรม
- 63 ระบุหัวข้องานวิจัยและนวัตกรรมที่มีผลกระทบสูงของ มช.
- 64 สร้างระบบนิเวศวิจัยและกลุ่มวิจัยที่ทำงานร่วมกันแบบบูรณาการข้ามศาสตร์
- 65 สร้างระบบการสนับสนุนงานวิจัยนวัตกรรมจากต้นน้ำถึงปลายน้ำเพื่อนำไปใช้ประโยชน์ต่อสังคมและอุตสาหกรรม
- 66 ปมเพาะงานวิจัยขั้นแนวหน้า เทคโนโลยีเชิงลึก และยกระดับโครงสร้างพื้นฐานที่ทันสมัยเพื่ออนาคต
- 67 การแปลงงานวิจัยสู่เทคโนโลยี - RT2
- 68 ระบบการให้คำปรึกษาเพื่อการจัดการ IP
- 69 One Price Single Payment
- 70 ระบบพัฒนานวัตกรรมรุ่นใหม่
- 71 นวัตกรรมสู่การใช้ประโยชน์เพื่อชุมชนท้องถิ่น
- 72 ขยายศักยภาพของบริษัทอ่างแก้วโฮลดิ้ง (AKH) และบริษัทในเครือ
- 73 สร้างผู้นำระดับสูงให้เป็นผู้แทนของ มช. ในกิจการต่างประเทศ
- 74 สานพลังทุกส่วนงานในนาม มช. เพื่อร่วมกันทำงานกับต่างประเทศ
- 75 สนับสนุนให้ส่วนงานได้ใช้ประโยชน์ MOU ที่ทำไว้กับต่างประเทศ
- 76 การพัฒนาแพลตฟอร์มสำหรับคู่ความร่วมมือด้านการวิจัยระดับโลกทั้งภาครัฐและเอกชน

- 77 CMU Social Engagement Eco-system
- 78 CMU Social Change Agents (พัฒนาคน)
- 79 CMU Social Value Accelelator (พัฒนาโครงการ)
- 80 CMU Social Innovation (พัฒนาธุรกิจเพื่อสังคม)
- 81 CMU Social Engagement Platform (พัฒนาระบบ)
- 82 CMU Social Impact Forum (สร้างช่องทางเผยแพร่)
- 83 CMU Social Finance Platform (สร้างช่องทางการสื่อสาร เครือข่าย)
- 84 CMU Local Economy for Poverty Reduction (สร้างผลกระทบต่อเศรษฐกิจฐานราก)
- 85 มช. คล่องตัวทุกการบริการ ปรับตัวได้ดีกับทุกสิ่ง
- 86 คน มช. จิตใจดี และมีความสุขในการทำงาน
- 87 คน มช. สุขภาพเป็นเลิศ
- 88 คน มช. ก้าวหน้าดี มั่นคง
- 89 Smart and Trust Dormitory
- 90 พัฒนาการห้องสมุดให้สามารถเข้าถึงด้วยระบบดิจิทัลอย่างไร้ขีดจำกัด
- 91 ห้องสมุดสีเขียว
- 92 เพิ่มจตุรอรณไฟฟ้า 36 สถานี ครอบคลุม 3 แคมปัส

นโยบาย BCG Model

- ด้านเกษตรและอาหาร
- ด้านพลังงานและวัสดุ
- ด้านสุขภาพและการแพทย์
- ด้านท่องเที่ยวและบริการ



เป้าหมายการพัฒนาที่ยั่งยืนแห่งสหประชาชาติ (Sustainable Development Goals: SDGs)

- SDG 1: ขจัดความยากจนทุกรูปแบบทุกสถานที่ (No Poverty)
- SDG 2: ขจัดความหิวโหย บรรลุความมั่นคงทางอาหาร ส่งเสริมเกษตรกรรมอย่างยั่งยืน (Zero Hunger)
- SDG 3: รับรองการมีสุขภาพ และความเป็นอยู่ที่ดีของทุกคนทุกช่วงอายุ (Good Health and well-being)
- SDG 4: รับรองการศึกษาที่เท่าเทียมและทั่วถึง ส่งเสริมการเรียนรู้ตลอดชีวิตแก่ทุกคน (Quality Education)
- SDG 5: บรรลุความเท่าเทียมทางเพศ พัฒนابทบาทสตรีและเด็กผู้หญิง (Gender Equality)
- SDG 6: รับรองการมีน้ำใช้ การจัดการน้ำและสุขาภิบาลที่ยั่งยืน (Clean Water and Sanitation)
- SDG 7: รับรองการมีพลังงาน ที่ทุกคนเข้าถึงได้ เชื่อถือได้ยั่งยืน ทันสมัย (Affordable and Clean Energy)
- SDG 8: ส่งเสริมการเติบโตทางเศรษฐกิจที่ต่อเนื่องครอบคลุมและยั่งยืนการจ้างงานที่มีคุณค่า (Decent Work and Economic Growth)
- SDG 9: พัฒนาโครงสร้างพื้นฐานที่พร้อมรับการเปลี่ยนแปลง ส่งเสริมการปรับตัวให้เป็นอุตสาหกรรมอย่างยั่งยืนทั้งถึง และสนับสนุนนวัตกรรม (Industry Innovation and Infrastructure)
- SDG 10: ลดความเหลื่อมล้ำทั้งภายในและระหว่างประเทศ (Reduced Inequalities)
- SDG 11: ทำให้เมืองและการตั้งถิ่นฐานของมนุษย์มีความปลอดภัยทั่วถึง พร้อมรับการเปลี่ยนแปลง และการพัฒนาอย่างยั่งยืน (Sustainable Cities and Communities)
- SDG 12: รับรองแผนการบริโภค และการผลิตที่ยั่งยืน (Responsible Consumption and Production)
- SDG 13: ดำเนินมาตรการเร่งด่วนเพื่อรับมือการเปลี่ยนแปลงสภาพภูมิอากาศและผลกระทบ (Climate Action)
- SDG 14: อนุรักษ์และใช้ประโยชน์จากมหาสมุทรและทรัพยากรทางทะเล เพื่อการพัฒนาอย่างยั่งยืน (Life Below Water)
- SDG 15: ปกป้อง ฟื้นฟู และส่งเสริมการใช้ประโยชน์จากระบบนิเวศทางบกอย่างยั่งยืน (Life on Land)
- SDG 16: ส่งเสริมสังคมสงบสุข ยุติธรรม ไม่แบ่งแยกเพื่อการพัฒนาที่ยั่งยืน (Peace and Justice Strong Institutions)
- SDG 17: สร้างพลังแห่งการเป็นหุ้นส่วน ความร่วมมือระดับสากลต่อการพัฒนาที่ยั่งยืน (Partnerships for the Goals)

